



**de Wizard**  
openbare basisschool

Schoolgids 2017/2018

## inhoudsopgave

- 03 Adressen
- 04 Openbaar onderwijs
- 05 Welkom op de Wizard
- 06 Onze organisatie
- 07 Getallen, gebouw en schooltijden
- 09 Ons onderwijs
  - Kernpunten in de diverse leerjaren
  - ICT op de Wizard
  - Plusklassen op de Wizard
- 13 Schoolplan 2015 - 2019
  - Gerealiseerd in het schooljaar 2016-2017
  - De Wizard in het schooljaar 2017-2018
- 15 De zorg voor onze leerlingen
  - Aanmelding van een leerling, passend onderwijs en zorgplicht
  - De Jeugdgezondheidszorg
  - Gezinscoach
  - Meldcode kinermishandeling en huiselijk geweld
- 20 Ouderbetrokkenheid op de Wizard
  - Het gebruik van communicatiemiddelen op de Wizard
  - Het inloopkwartier op de Wizard
  - Het volgen van ontwikkelingen en resultaten
- 25 De kwaliteit van ons onderwijs
- 27 Aanname en verwijdering van leerlingen
- 28 Leerplicht
- 30 Klachtenregeling
- 31 Voor en na school (BSO, Peuterspelen)
- 32 Schoolinformatie A T/M Z

## Colofon

- Tekst:** de Wizard
- Fotografie:** Simone Gorter, Nienke Stegeman, Pepijn van Caspel
- Ontwerp:** Viesrood

Deze schoolgids is een uitgave van de Wizard en verschijnt eenmaal per jaar, bij aanvang van het schooljaar.

Niets uit deze uitgave mag worden verveelvoudigd, opgeslagen in een geautomatiseerd gegevensbestand, of openbaar worden gemaakt in enige vorm of wijze zonder toestemming van de uitgever.



## Adressen

**De Wizard, openbare basisschool**  
Andriessenplein 13  
7425 GX Deventer  
**T** (0570) 511713  
**E** info@dewizard.nl  
[www.dewizard.nl](http://www.dewizard.nl)

**Gemeente Deventer, afdeling leerplicht**  
**T** (0570) 694 280

**GGD IJsselland (Schoolarts en schoolverpleegkundige)**  
**T** (038) 428 1428  
[www.ggdijsselland.nl](http://www.ggdijsselland.nl)

**Inspectie van het onderwijs**  
**T** 088 669 6060  
[www.onderwijsinspectie.nl](http://www.onderwijsinspectie.nl)

**Vertrouwensinspecteurs**  
**T** (0900) 1113111  
Bereikbaar op werkdagen  
van 08.00 - 17.00 uur.

**Landelijke Klachtencommissie Onderwijs**  
Postbus 85191  
3508 AD Utrecht  
**T** (030) 2809590  
**E** info@onderwijsgeschillen.nl  
[www.onderwijsgeschillen.nl](http://www.onderwijsgeschillen.nl)

**Openbaar Primair Onderwijs Deventer (OPOD)**  
Voorzitter college van bestuur: Mw. Y. de Haas  
**Bezoekadres:**  
Andriessenplein 22-A  
7425 GX Deventer  
**T** (0570) 782401

**Postadres:**  
Postbus 502  
7400 AM Deventer  
**E** openbaaronderwijs@po-deventer.nl  
[www.openbaaronderwijsdeventer.nl](http://www.openbaaronderwijsdeventer.nl)

**Sine Limite (samenwerkingsverband)**  
**Bezoekadres:**  
Koningin Wilhelminalaan 9  
7415 KP Deventer  
**T** (0570) 638 577

**Postadres:**  
Postbus 580  
7400 AN Deventer  
[www.sinelimite.nl](http://www.sinelimite.nl)

**BSO en Peuterspelen Company / de Wizard:**  
Andriessenplein 13  
7425 GX Deventer  
Anneloes Alberts  
**T** 0570 517 451  
**T** 06 53 715 665

# Openbaar onderwijs

## Openbaar Primair Onderwijs in Deventer Kleurrijk het Beste

Geachte ouders/verzorgers,

Kiest u voor het openbaar onderwijs, dan kiest u voor een school die kinderen leert om respectvol samen te leven en te werken. De openbare school als samenleving in het klein. De kinderen hebben immers uiteenlopende achtergronden: maatschappelijk, cultureel, religieus en levensbeschouwelijk. Die onderlinge verschillen gebruiken we actief als uitgangspunt voor ons onderwijs. Een school waar ontmoeting, verdraagzaamheid en gezamenlijke verantwoordelijkheid centraal staan.

De school is een van de belangrijkste plaatsen van waaruit kinderen hun eigen leefstijl en waarden ontwikkelen. Daarom zijn de verschillende denkbeelden en meningen op een openbare school zo belangrijk. Ze dragen bij aan een prettige en veilige omgeving waarin kinderen zichzelf kunnen zijn en zich op hun gemak voelen. Een plek waar ze zich prima kunnen voorbereiden op het vervolgonderwijs en de samenleving.

Geen wijk of buurt in Deventer is gelijk. Dat geldt ook voor de diverse scholen voor openbaar primair onderwijs. Het karakter van een school wordt bepaald door leerlingen, leerkrachten en door u als ouder. Openbare scholen streven ernaar alle leerlingen kwalitatief goed onderwijs te bieden. Dat is onderwijs dat verder gaat dan "rekenen en schrijven", hoe belangrijk we deze basisvaardigheden ook vinden.

Persoonlijke aandacht en zorg voor uw kind staan voorop. Een openbare school wil samen met u in een open sfeer uw kind opvoeden. De school

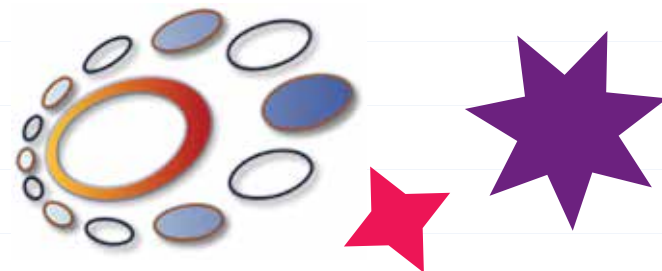
hecht waarde aan uw inbreng, bijvoorbeeld in de medezeggenschapsraad waar u samen met de leerkrachten over uiteenlopende zaken kunt praten en denken.

De betrokkenheid van ouders, samen met de professionaliteit van de leerkrachten en verscheidenheid aan kinderen, zorgen voor een levendige school. Een school waar uw kind zich thuis voelt en die kleurrijk het beste is.

**Y. de Haas**  
voorzitter College van Bestuur

## Juridische Structuur

De overkoepelende rechtspersoon is de Stichting Openbaar Primair Onderwijs Deventer. Deze staat ingeschreven bij de Kamer van Koophandel onder dossiernummer 08185273. Het openbaar onderwijs hanteert een model met een Raad van Toezicht en een College van Bestuur. In de Raad van Toezicht / College van Bestuursmodel ligt de dagelijkse aansturing bij het College van Bestuur, die bevoegd is tot alle daden van bestuur en beheer, voor zover deze in de statuten niet zijn voorbehouden aan de Raad van Toezicht. De Raad van Toezicht ziet toe op het handelen van het college van bestuur. Voorzitter van het college van bestuur is mevrouw Y. de Haas.



# Welkom op de Wizard

## Fundament voor Talent

Met ons onderwijs leggen wij op de Wizard een stevig fundament voor het leren en leven van onze leerlingen. Juist de basisschool is hierin een belangrijke periode. Wij zetten ons dan ook in om onze leerlingen een fijne schooltijd te bieden, een schooltijd die een goede basis biedt voor het verdere leven.

## Een stevige basis

Elk kind heeft zijn of haar unieke persoonlijkheid, mogelijkheden, talenten en belangstelling. Wij bieden onze leerlingen kansen om veel te leren en om zich te ontwikkelen.

Dit doen we door:

- onze leerlingen een stevige basis te bieden voor taal en rekenen
- onze leerlingen steeds een stapje verder brengen in het leren denken
- te bouwen aan hun zelfvertrouwen en motivatie om te leren
- hun zelfstandigheid te stimuleren
- hen te helpen om hun eigen unieke kwaliteiten te ontdekken en te gebruiken
- hun vaardigheden te ontwikkelen om samen met anderen te leren

Wij doen dit samen in een leeromgeving met veel structuur, waarbinnen ook voldoende ruimte is voor plezier en ontspanning. Wij hechten hierbij grote waarde aan de samenwerking met ouders.

## Eigentijds onderwijs met een ster

De bovenste drie punten van onze ster staan voor: ★

- ondersteunen van het leerproces van onze leerlingen: hen helpen om te ontdekken hoe zij zelf het beste leren
- accenten op vakinhoud: taal, rekenen, ICT die het leren ondersteunt en muziek.
- activerende didactiek: activeren van denken, samenwerken en talenten

## Professioneel Samenwerken met een ster ★

De onderste twee punten van onze ster staan voor:

- focus op ouderbetrokkenheid: een goede wederzijdse communicatie tussen team en ouders die gericht is op het samen ondersteunen van het leren van het kind
- focus op het eigen teamleren van de medewerkers in het belang van een goede opbouw van groep 1 t/m 8 en de overgang naar het voortgezet onderwijs.

## Altijd welkom

Heeft u na het lezen van deze schoolgids specifieke vragen, stel ze! Heeft u nog geen kinderen op de Wizard en wilt u een keer de sfeer komen proeven? Loop binnen of bel ons om een afspraak te maken voor een individuele rondleiding en gesprek. U kunt contact met ons opnemen contact via ons secretariaat: 0570 511713 of [info@dewizard.nl](mailto:info@dewizard.nl)

Het team van de Wizard

# Onze organisatie en medewerkers

## De leerkracht

Uw kind heeft 1 vaste groepsleerkracht of 2 vaste groepsleerkrachten die hun aanwezigheid over de werkdagen van de week hebben verdeeld.

De groepsleerkracht is altijd uw eerste aanspreekpunt voor alle zaken die uw kind betreffen. In onverhoopte gevallen waarin u er samen met de leerkracht niet uitkomt, kunt u zich wenden tot de teamleider of directeur.

## Schoolleiding

De Wizard is een school met veel leerlingen. De directeur en twee teamleiders vormen samen de schoolleiding van de Wizard. Omdat wij het belangrijk vinden dat een lid van de schoolleiding uw kind, de groep en u als ouder kent is de verantwoordelijkheid over de jaargroepen als volgt verdeeld:  
Ria Witteveen (teamleider) – groepen 1, 2, 3,4;  
Robert Hendriks (teamleider) – groepen 5,6,7,8.  
Bij het verschijnen van deze schoolgids heeft de Wizard een waarnemend directeur: Anneke Jonkers.

## De Intern Begeleider (IB-er)

De Intern Begeleider (IB-er) is een leerkracht die gespecialiseerd is in leer- en ontwikkelingsvraagstukken van leerlingen. De IB-er ondersteunt de leerkracht en kijkt mee naar de ontwikkeling van uw kind. De IB-er is regelmatig in de groep. Of en op welke wijze u als ouder in aanraking komt met de IB-er is afhankelijk van eventuele vragen van uw of onze kant over de ontwikkeling die uw kind laat zien. Paula Broekman is de IB-er van de groepen 1 t/m 5; Simone Gorter is de IB-er van de groepen 6 t/m 8.

## Opleidingsschool

### Samen opleiden

De stichting Openbaar Primair Onderwijs Deventer (OPOD) werkt met vier schoolbesturen in de Stedendriehoek en de Deventer Pabo samen bij de opleiding van studenten binnen 'De Opleidingsschool De Stedendriehoek', met de bedoeling volgens het concept van 'opleiden in de school' de student samen op te leiden. Alle openbare scholen in Deventer zijn Opleidingsschool. Al onze personeelsleden zijn geschoold om studenten te begeleiden. In de scholen werken Opleiders in de School. We werken samen aan: een betere afstemming tussen het stage programma van de student en het programma van de basisschool; een grotere verantwoordelijkheid bij de inzet van de student tijdens stages; mogelijkheden om a.s. leerkrachten aan ons te binden en voldoende tijd en ruimte voor de ontwikkeling van personeel binnen de scholen.

### Leren van en met elkaar

Door het concept van Opleiden in de school ontstaat er op meerdere niveaus gelegenheid om te leren: kinderen leren van leraren en aankomende leraren, aankomende leraren en onderwijsassistenten leren



van de zittende leraren en de zittende leraren professionaliseren zich door de begeleiding van aankomende leraren. Op deze manier is er sprake van een voortdurende schoolontwikkeling wat het onderwijs ten goede komt. Opleiden in de school gaat uit van een gezamenlijke verantwoordelijkheid voor het opleiden van de student. Een goede samenwerking biedt winst voor alle drie de partijen; de student, de school en de opleiding.

## Getallen, gebouw en schooltijden

### Leerlingen en medewerkers

Bij het begin van dit schooljaar hebben wij ongeveer 600 leerlingen. Gedurende het schooljaar stromen ongeveer 40 tot 50 4-jarigen in, zodat we het schooljaar zullen eindigen met rond de 650 leerlingen. Wij hebben een kleine 50 medewerkers, voor het overgrote deel groepsleerkrachten en gespecialiseerde leerkrachten.

### Aantal groepen

Wij starten het schooljaar met 24 groepen: twee groepen 1, twee groepen 2, drie groepen 3, drie groepen 4, drie groepen 5, drie groepen 6, vier groepen 7 en vier groepen 8. In de eerste maanden van 2018 komt hier nog een instroomgroep voor 4-jarige kleuters bij. De gemiddelde groepsgrootte over alle groepen is 26 leerlingen.

## Ons gebouw biedt veel mogelijkheden

Samen met onze leerlingen voelen wij ons thuis in ons gebouw aan het Andriessenplein, waarin we veel mogelijkheden hebben:

- in pandige BSO en Peuterspelen (beide verzorgd door de Company). De BSO is het gehele jaar door geopend van 7.00 tot 19.00, behalve op officiële feestdagen. Het peuterspelen heeft hetzelfde rooster van vakanties en vrije dagen als de school. Door de intensieve samenwerking met de Company is er voor peuters een geleidelijke overgang naar de Wizard op het moment dat ze vier jaar worden. De leerlingen van de BSO (voor- en naschoolse opvang) hebben binnen het gebouw een rustige overgang van school naar BSO en omgekeerd;
- een grote ruimte (LOFT 13) op de begane grond voor voorstellingen, presentaties en bijeenkomsten;
- een atelier op de 2e verdieping voor kunst-, techniek- en handvaardigheidslessen;
- 29 lokalen voor onze groepen 1 t/m 8;
- lokalen voor onze plusgroepen en muzieklessen;
- twee speelzalen (kleine gymzalen) voor onze kleuters en voor speciale lessen van andere groepen waarvoor een grotere ruimte prettig is;
- voldoende ruimte om de leerlingen te begeleiden die op momenten in de week individuele begeleiding nodig hebben;
- voldoende en representatieve ruimte voor gesprekken met ouders en voldoende kantoorruimten.
- naast de Company is ook logopediepraktijk 'Logopedisch Spectrum Nederland' op onze begane grond gevestigd.



## Onze schooltijden

Wij werken met een continuooster. Alle leerlingen blijven dus in de lunchpauze op school. Voor alle leerlingen gelden de volgende schooltijden: maandag/dinsdag/donderdag/vrijdag 8.30 – 14.30; woensdag 8.30 – 12.15. De deuren van de Wizard gaan elke dag om 8.15 open. De lessen beginnen stipt om 8.30. Onze leerlingen zitten dan startklaar en rustig op hun plaats in het lokaal. Van ouders verwachten wij dat ze op dat moment het lokaal hebben verlaten.

De leerlingen lunchen samen met de eigen leerkrachten. Ze hebben een halfuur speelruimte buiten. Om de leerlingen op het plein en op het veld voldoende ruimte te geven om te spelen, gaan we per 2 jaargroepen gelijktijdig naar buiten. De speelruimte wordt begeleid door een team dat bestaat uit pedagogisch werkers van de Company, vrijwilligers met veel ervaring die een overeenkomst hebben met de Wizard en teamleden van de Wizard die op die dag geen lestaken hebben. Per groep is er 1 begeleider. De leerlingen die melk of een ander zuivelproduct meenemen voor de lunch, kunnen gebruik maken van de koelkasten die op elke verdieping staan. Bij onverhoopt te slecht weer of een te nat veld hebben we twee andere scenario's voor de lunchpauze. Wanneer het op zulke momenten maar eventjes kan, gaan we met onze leerlingen naar buiten.

## Slippers of pantoffels: voor een schoon en fris lokaal

Omdat onze leerlingen veel in het groen spelen en daardoor veel zand in het lokaal brengen, vraagt het een extra inspanning om de klassen schoon en fris te houden. Daarom dragen onze leerlingen, van de groepen 3 t/m 8, in de klas sloffen of pantoffels. De leerlingen wisselen hun schoenen op de gang voor slippers of pantoffels (en omgekeerd) wanneer ze binnen komen of naar buiten gaan.

De slippers of pantoffels worden door de ouders aangeschaft. Wij adviseren badslippers: dit is prettiger bij warm weer. Wij maken een uitzondering voor kinderen die op basis van medisch advies niet langere tijd op sloffen mogen lopen.

## De vaststelling van formatie voor het schooljaar 2018-2019

In mei/juni 2018 wordt de formatie voor het volgende schooljaar bepaald. Hierbij stellen we op basis van de beschikbare financiële middelen vast hoeveel groepen we kunnen samenstellen voor het nieuwe schooljaar. De personeelsgeleding van de Medezeggenschapsraad heeft hiervoor instemmingsrecht. Ouders ontvangen ongeveer 2 weken voor het einde van het schooljaar bericht over de groep en leerkracht(en) van hun kind in het volgende schooljaar. Volgens het directiestatuut van de st. OPOD beslist uiteindelijk de directeur van de Wizard over de plaatsing van leerlingen.

## Informatie en cijfers over de Wizard op landelijke website

Informatie en cijfers over de Wizard vindt u ook op [www.scholenopdekaart.nl](http://www.scholenopdekaart.nl)



# Ons onderwijs

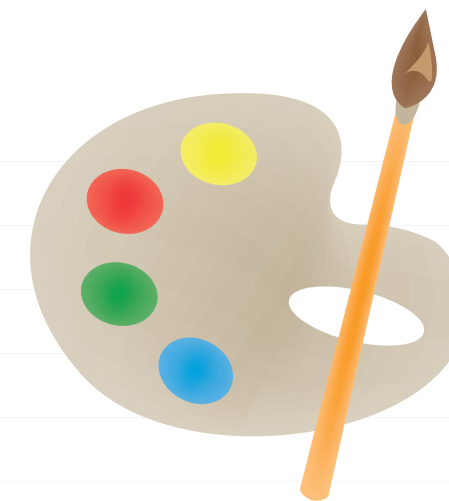
## Leren van en met elkaar

De populatie van de Wizard bestaat uit leerlingen met uiteenlopende culturele en maatschappelijke achtergronden. De Wizard is met trots een openbare school en wij onderschrijven de visie van ons bestuur, Openbaar Primair Onderwijs Deventer (OPOD): 'Eenheid in verscheidenheid, iedereen welkom'. We beschouwen de school als een ontmoetingsplaats, een 'samenleving in het klein.' Binnen de beschermde omgeving van de school leren de kinderen van en met leerkrachten, van en met elkaar. Voor ons als Wizard betekent dit dat we verschillen niet ontkennen, maar ook niet uitvergrooten.

We hebben hoge verwachtingen van onze leerlingen en streven ernaar hun capaciteiten maximaal te benutten. Uiteindelijk is ons doel dat onze leerlingen goed zijn voorbereid op het voortgezet onderwijs, zodat ze kunnen doorstromen naar de vorm van voortgezet onderwijs die het beste past bij hun mogelijkheden.

## Veel structuur

De Wizard is een school waar leerlingen prettig kunnen leren. Onze leerlingen krijgen veel structuur. Wij zijn goed op de hoogte van de leerlijnen van groep 1 t/m 8 voor de diverse vakken en we werken met vastgestelde leerstof en einddoelen per leerjaar. We kennen acht leerjaren. Een leerjaar is daarbij samengesteld uit leerlingen van min of meer gelijke geboortejaren. Voor de einddoelen voldoen we minimaal aan de basis- en streefniveaus zoals die zijn afgesproken binnen de landelijke referentie kaders voor rekenen en taal. Moderne methodes ondersteunen onze manier van werken en wij zijn goed voorbereid op het dagelijkse gebruik van ICT/Nieuwe Media.



## Afgesproken didactiek

Binnen elke groep werken we per vak op drie niveaus. Daarnaast werken we met specifieke programma's voor leerlingen met speciale leerbehoeften, zowel voor kinderen met minder als met meer mogelijkheden (meer- en hoogbegaafdheid). Dit stelt ons in staat om te kunnen voldoen aan de onderwijsvraag van de leerlingen. Alle leerkrachten werken volgens een afgesproken didactiek. U kunt hier meer over lezen in het hoofdstuk 'Het volgen van ontwikkelingen en resultaten'.

## Kanjer Training: jezelf en de anderen

Op de Wizard leer en leef je samen met anderen. Dat vraagt om een goed sociaal klimaat in de groep en de hele school. Daarom schenken wij veel aandacht aan het sociale klimaat in de groep. Wij gebruiken hiervoor de Kanjerlessen. Alle leerlingen in alle groepen volgen deze lessen minimaal een half uur per week. Daarnaast gebruiken we deze Kanjerlessen op andere momenten in de week in situaties waarin dit nodig is. Meer informatie over de Kanjerlessen vindt u op onze website onder 'downloads', achter het tabblad 'informatie'.

# Kernpunten in de diverse leerjaren

## De onderbouw (groepen 1 en 2)

Wij werken in principe met aparte groepen 1 en 2. Onze lokalen zijn uitdagend ingericht om het experimenteren, ontdekkend en spelend leren te bevorderen. In de onderbouw werken we met thema's die steeds een aantal weken duren. In deze thema's worden alle aspecten geïntegreerd, van rekenen en taal tot en met beweging en muziek. Speciaal voor de onderbouw is er een apart Informatieboekje onderbouw groepen 1 en 2. Hierin kunt u veel meer lezen over het onderwijs. Ook staat er veel praktische informatie in. Dit informatieboekje krijgen alle kleuters mee naar huis. Op onze website kunt u het lezen onder het tabblad 'Informatie'- downloads.

## Middenbouw: Leren lezen in groep 3

In groep 3 besteden wij veel tijd aan het leren lezen. Lezen is de basis van ons leren en daarom staat het lezen op meerdere momenten van de dag centraal. Er zijn leerlingen die bij de start van groep 3 al kunnen lezen; voor anderen is het leren lezen een intensieve klus. Daarom wordt er binnen de leesmethode zoveel mogelijk op niveau gewerkt. Natuurlijk staat ook rekenen dagelijks op het programma van groep 3 (erbij- en eraf-sommen tot 20). Een heel programma voor jonge kinderen. Om leren vooral ook aantrekkelijk en interessant te houden zorgen onze leerkrachten voor veel variatie in het programma.

## Middenbouw: groepen 4 en 5

In de groepen 4 en 5 wordt het lezen uitgebreid met veel aandacht voor spreken, luisteren, schrijven, woordenschat en spelling. Hierbij gebruiken we ook



nieuwsteksten. De rekenvaardigheid wordt verder ontwikkeld. Vanaf groep 5 komen aardrijkskunde en geschiedenis op het lesrooster. We onderzoeken in de komende jaren hoe we leerlingen hierbij steeds meer kunnen uitdagen om 'breder' te kunnen denken, te ontdekken en te onderzoeken.

## Leren in de bovenbouw (groepen 6 t/m 8)

Vanaf groep 6 wordt steeds meer gevraagd van de concentratie, zelfstandigheid en de zelfredzaamheid van leerlingen. Het tempo gaat omhoog en zelf verantwoordelijk zijn wordt steeds belangrijker. De kinderen leren zelf keuzes te maken in de manier waarop ze in de klas het beste kunnen leren. Vanaf groep 7 komen er een aantal vakken bij zoals Engels en levensbeschouwelijke vorming of godsdienst (naar keuze). Groep-specifieke activiteiten zijn in groep 7 het verkeersexamen en in groep 8 het schoolkamp (3 dagen) en de eindmusical in de laatste schoolweek.

## Huiswerk op de Wizard

De leerlingen krijgen geregeld huiswerk mee naar huis. Wij bouwen dit op van groep 5 naar groep 8 om de leerlingen voor te bereiden op de overgang naar het voortgezet onderwijs.

## Jezelf presenteren

Wij vinden het belangrijk dat leerlingen zich kunnen presenteren en daarom houden alle leerlingen presentaties of spreekbeurten. Dit begint al bij de kleuters die op vrijdag hun favoriete prentenboek mee mogen nemen en daarover mogen vertellen. Ook zijn er regelmatig presentaties aan het einde van thema's. De leerlingen van de groepen 7 en 8 doen mee aan de Nationale Voorleescompetitie.

## Groep 8 en de overgang naar het Voortgezet Onderwijs (VO)

In februari 2018 hebben we alle gegevens compleet om het advies van de Wizard voor plaatsing op het Voortgezet Onderwijs te formuleren. Om te komen tot dit advies wordt er gekeken naar de toetsuitslagen van de laatste drie schooljaren uit het leerlingvolgsysteem (CITO-LOVS), maar ook naar de werkhouding, het zelfvertrouwen en de motivatie van uw kind. Dit advies is een schooladvies. Dit wil zeggen dat de groepsleerkracht van uw kind, de intern begeleider van de bovenbouw, de teamleider van de bovenbouw en de leerkracht van groep 7 in gezamenlijkheid komen tot een onderbouwd advies. U en uw kind worden in februari 2018 uitgenodigd voor een persoonlijk gesprek met de leerkracht van uw kind. Tijdens dit gesprek wordt het aanmeldossier, waaronder ons schooladvies voor het Voortgezet Onderwijs met u besproken. Mocht u als ouder een andere wens hebben ten aanzien van het schooladvies dan kunt u dat aangeven op dit aanmeldossier. De dossiers worden door de leerkracht verzameld en gebundeld aangeleverd bij de school voor Voortgezet Onderwijs waarvoor u als ouder samen met uw kind heeft gekozen. Het schooladvies van de basisschool is bindend voor de school voor Voortgezet Onderwijs. Onze leerlingen

gaan naar verschillende scholen voor voortgezet onderwijs. Er zijn VO-scholen, zoals het Etty Hillesum Lyceum, die naast dit enkelvoudig schooladvies (bijv. MAVO) ook om een plaatsingsadvies (Bijv. MAVO/HAVO) vragen. Dit plaatsingsadvies is niet bindend maar leidend voor de desbetreffende VO-school. Mocht blijken dat de uitslag van de Eindtoets in april/mei een hoger beeld geeft dan het gegeven schooladvies, dan dienen wij als basisschool het gegeven advies te heroverwegen. Als Eindtoets gebruiken wij sinds het schooljaar 2016-2017 'Route 8'. Deze toets wordt op 1 dag per groep digitaal afgenomen in mei/juni

## Scholen voor voortgezet onderwijs in Deventer

De scholen voor Voortgezet Onderwijs in Deventer zijn onderdeel van het Etty Hillesum Lyceum. Zij bieden een gevarieerd onderwijsaanbod voor leerlingen van het praktijkonderwijs tot en met het gymnasium. Meer informatie over deze scholen kunt u opzoeken via [www.ettyhillesumlyceum.nl](http://www.ettyhillesumlyceum.nl).



## ICT op de Wizard

### Integraal onderdeel van het leerproces

ICT en digitale geletterdheid is integraal onderdeel van het leerproces. Hoe wij dit doen staat beschreven in ons ICT-beleidsplan. Binnen ons ICT – onderwijs onderscheiden wij de volgende deelgebieden.

### ICT-basisvaardigheden

Hierbij gaat om het kennen van de basisbegrippen van computers, het bedienen van hardware en het omgaan met standaard kantoortoepassingen, het werken met internet en kunnen omgaan met beveiligings- en privacyaspecten. In de bovenbouw gebruiken we voornamelijk notebooks, in de onder- en middenbouw voornamelijk iPads

Wij hebben een programma opgebouwd waarbij onze leerlingen gaandeweg op eigentijdse wijze thuis raken in de Office-applicaties. Al onze leerlingen krijgen in de laatste maanden van groep 6 de gelegenheid om te leren typen op school (met een half uurtje huiswerk in de week gedurende dertien weken). Ze kunnen hierbij een diploma op ECDL-niveau behalen. Hieraan zijn geen kosten verbonden voor ouders

### Mediawijsheid en Informatievaardigheden

Bij mediawijsheid gaat het om kennis, vaardigheden en mentaliteit die nodig zijn om bewust, kritisch en actief om te gaan met media. Wij nemen elk schooljaar deel aan 'de week van de Mediawijsheid' (groepen 1 t/m 8). Regelmatig organiseren we hierover een informatiebijeenkomst voor ouders. Bij informatievaardigheden gaat het om het kunnen zoeken, selecteren, verwerken en gebruiken van relevante bronnen en informatie.

### Computational thinking

Hierbij gaat het om denkprocessen waarbij probleemformulering, analyse en het stellen van doelen worden gebruikt voor het oplossen van problemen met behulp van ICT-technieken en gereedschappen. Dit komt aan de orde in onze hogere plusklassen.

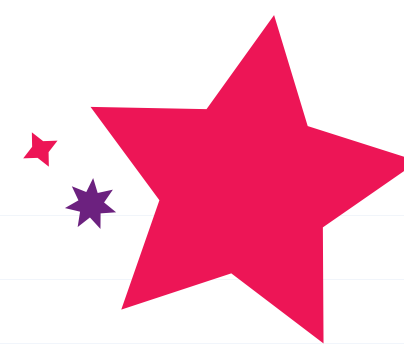
## Plusklassen op de Wizard

### Voor leerlingen van groep 4 t/m 8

Wij kennen plusklassen voor leerlingen van de groepen 4 t/m 8. Ze worden begeleid door Gerard Hoot. De Plusklas is bedoeld voor leerlingen die op gebied van rekenen, begrijpend lezen en woordenschat een voorsprong hebben van minimaal 10 maanden t.o.v. hun leeftijdsgenoten. Daarnaast moeten ze beschikken over een goede motivatie en brede interesse.

### De aanpak in de plusgroepen kent de volgende uitgangspunten:

- een uitdagend programma in een uitdagende, veilige omgeving;
- succeservaringen opdoen, maar ook leren omgaan met lastige (leer)situaties;
- sociale contacten met ontwikkelingsgelijken;
- individuele doelen/aandachtspunten per leerling;
- leerlingen zijn zo veel mogelijk eigenaar van hun leerproces;
- combinatie van individueel werk en samenwerkingsopdrachten;



Gewerkt wordt met projecten over een hoofdthema. Op Internet maken we gebruik van de site "Mijn eigen project" en we gebruiken projecten van de "Pittige Plustorens". De leerlingen presenteren de resultaten van hun werk in het pluslokaal door middel van exposities die de ouders kunnen bezoeken. De producten van de leerlingen worden bewaard in een portfolio dat ouders kunnen inzien.

Naast het werken met projecten besteden we een deel van de lestijd aan het "Leren leren". We bespreken en oefenen de werk- en leerstrategieën. Speciale aandacht is er voor het onderzoekend leren en het formuleren van onderzoeksvragen.

Binnen het plusklasprogramma besteden we ook aandacht aan filosofie. We gebruiken de methode "Filosoferen doe je zo- Leidraad voor de basisschool." In een democratische samenleving als de onze hebben we een goed denk- en oordeelsvermogen nodig en is het belangrijk dat je in dialoog kunt staan en weet om te gaan met verschillen van mening. Dat zien we allemaal terug in het filosoferen.

De leerlingen van de plusklas groep 8 doen elk jaar mee aan de First Lego League. Dit is een uitdagende wereldwijde competitie op basis van programmeerbare technisch Lego. Dit project stelt hoge eisen aan het vermogen van de leerlingen om samen te denken en samen te werken. In de afgelopen vier jaren is de Wizard steeds in de prijzen gevallen. Dit is ook te danken aan de grote inzet van ouders die elk jaar dit project ondersteunen.

## Schoolplan 2015-2019

### Schoolplan

Het schoolplan is voor de onderwijsinspectie een kwaliteitsdocument. Het heeft instemming van onze MR en van ons schoolbestuur OPOD. In ons schoolplan staat beschreven aan welke aspecten van schoolontwikkeling wij voorrang geven. Het schoolplan is beschikbaar via onze website (tabblad Informatie-downloads)

## Gerealiseerd in het schooljaar 2016-2017

### Ouderbetrokkenheid

Onder begeleiding van CPS onderwijsadviseurs hebben wij als team en ouders twee jaar gewerkt om de ouderbetrokkenheid en de communicatie tussen ouders en school te optimaliseren. Een stuurgroep bestaande uit teamleden en ouders had hierin een centrale rol. Hierover kunt u verderop in deze schoolgids meer lezen onder 'Ouderbetrokkenheid op de Wizard', 'Communicatie tussen school en ouders' en in het hoofdstuk 'samen met ouders de ontwikkeling volgen'.

### Begrijpend luisteren en lezen

Het niveau van Begrijpend Luisteren (onderbouw) en Begrijpend Lezen (vanaf groep 4) van een kind is een

belangrijke voorspeller voor later succes op school en in de maatschappij. Het is immers van belang dat je begrijpt wat je verteld wordt of wat je leest. Ons doel was om het niveau te verhogen dat onze leerlingen hierin bereiken. Dit was ons belangrijkste inhoudelijke doel voor dit schooljaar. We hebben hier samen aan gewerkt onder begeleiding van CPS onderwijsadviseurs (zie ook hieronder). We hebben aan de resultaten van de leerlingen kunnen zien dat we op de goede weg zijn.

## ICT

Wij hebben uitvoering gegeven aan het nieuwe beleidsplan ICT: aanschaf van iPads voor onder- en middenbouw en investering in een centraal beheerssysteem voor de iPads; uitwerking van het onderwijsprogramma voor ICT-vaardigheden en deelname aan de week van de Mediawijsheid.

## Muziekonderwijs en jubileumvoorstelling

Wij voeren in de schooljaren 2016-2019 een projectplan 'muziek op de Wizard' uit, een investering in de kwaliteit in ons muziekonderwijs voor de groepen 1 t/m 8. Dit doen we in nauwe samenwerking met vakdocenten van de Leeuwenkuil. Om dit programma uit te voeren is ons door het ministerie van OCW in juni 2016 over een periode van 3 jaar een extra subsidie van € 20.000,- toegekend. Dit was het eerste jaar van dit project waarin alle leerkrachten hebben samengewerkt met de vakdocenten. Een mooi resultaat hiervan was onder andere de muziektheatervoorstelling 'Starring de Wizard' die alle leerlingen en teamleden van de Wizard in juni 2017 hebben gegeven voor de ouders ter gelegenheid van het 15-jarig bestaan van de Wizard. Deze voorstelling was mogelijk dankzij ondersteuning van de Ouderraad.

# De Wizard in het schooljaar 2017-2018

## Begrijpend luisteren en lezen

In vervolg op vorig schooljaar investeren we ook komend jaar nog in onze deskundigheid (zie hierboven, schooljaar 2016-2017) en in het schoolbreed borgen van onze aanpak.

## Lezen in groep 3

Onze leesmethode 'Veilig Leren Lezen' was aan vervanging toe. Wij hebben dankzij ons bestuur kunnen investeren in de nieuwste versie van deze methode. Met name op het gebied van het omgaan met verschillen tussen leerlingen biedt deze versie veel meer mogelijkheden. Om die mogelijkheden ook optimaal te leren benutten, werken we samen met een specialist van CPS onderwijsadviseurs.

## Muziekonderwijs

Wij gaan verder met het tweede jaar van ons driejarig projectplan 'Muziek op de Wizard' (zie hierboven, schooljaar 2016-2017).

## Visie

Wij hebben vorig schooljaar als team geconstateerd dat de missie en visie van onze school aan verdieping en precisering toe is. Wat willen we ten diepste de leerlingen van de Wizard bieden? Hoe ziet dat er op school en in de klas dan uit? Welke doelen horen bij waar korte en middellange termijn dan bij en hoe gaan we die bereiken? In de eerste helft van het schooljaar is dit een belangrijk thema tijdens de interne studiedagen. Wij communiceren hierover met ouders op een tijdig en passend moment.

## Schoolplein

Een werkgroep van ouders en teamleden heeft in 2016 een plan ontwikkeld om ons schoolplein ingrijpend te renoveren naar een 'groen schoolplein'. De financiering vraagt een lange adem: fondsenwerving, acties, en overleg met de gemeente. Wij maken weer volgende stappen en informeren ouders hierover.

# De zorg voor onze leerlingen

## Trots op ons vak

Wij hebben voor ons vak gekozen omdat we ervan genieten om met en voor kinderen aan hun leren en ontwikkeling te werken. Elk kind is uniek en juist dat maakt ons werk boeiend. Verschillen tussen kinderen ontkennen we niet, maar we vergroten ze ook niet uit. Het woord 'zorg' dat u in dit hoofdstuk vaak zult lezen, gaat dan ook niet over 'zorgen die we ons maken' maar is een overkoepelende term voor ons constante zoeken om elke leerling zo goed mogelijk te begeleiden in zijn of haar ontwikkeling.

## Ondersteuning op de Wizard

Twee keer per jaar worden alle kinderen besproken tijdens de leerlingbespreking. Dit is een overleg tussen de leerkracht en de intern begeleider. Mochten uit dit overleg acties voortkomen betreffende uw kind dan wordt u daarvan op de hoogte gesteld. U kunt dan bijvoorbeeld denken aan het feit dat uw kind wordt opgenomen in een individueel plan of groepsplan (beschrijving van wat de school gaat doen, met welk doel en welke

middelen). Naast deze leerlingbesprekingen kan een leerkracht gedurende het hele schooljaar zijn/haar zorg over een individuele leerling met de intern begeleider bespreken.

Naast de leerlingbesprekingen hebben wij ook één keer per jaar een groepsbespreking. Hierin staat het functioneren van de groep centraal. Op het moment dat wij merken dat een groep of een deel van een groep zorg behoeft dan wordt er actie ondernomen.

## Het schoolondersteuningsprofiel (SOP)

In het 'Schoolondersteuningsprofiel' (SOP) van onze school staat beschreven welke ondersteuning de school kan bieden. Daarin maken we onderscheid tussen basisondersteuning en extra ondersteuning. Het SOP kunt u vinden op onze website onder het tabblad 'Informatie'.

Onder "basisondersteuning" valt 80% van de kinderen. Basisondersteuning is de ondersteuning die iedere school in het samenwerkingsverband biedt. Voor ieder kind dat meer ondersteuning nodig heeft zorgen we voor aanpassingen in het onderwijs.

Dit is maatwerk want we gaan uit van de onderwijsbehoefte van het kind. In de meeste gevallen kunnen we dit zelf bieden met de deskundigheid en mogelijkheden binnen onze school. Soms hebben we ondersteuning nodig vanuit Sine Limite. Er zijn vaste medewerkers van Sine Limite die ons op de Wizard ondersteunen bij vragen over het leren of de ontwikkeling van kinderen.

Gemiddeld heeft 15% van de kinderen extra ondersteuning nodig. Deze extra ondersteuning wordt door de school zelf in samenwerking met Sine Limite en eventuele andere instanties geboden. In enkele gevallen (5%) biedt het speciaal (basis) onderwijs passend onderwijs voor het kind.



## Speciale onderwijsarrangementen

Leerlingen of potentiële leerlingen van de Wizard die daarvoor in aanmerking komen, kunnen gebruik maken van een drietal speciale voorzieningen van Sine Limite: de verrijkgroep schakelvoorziening 'de Tintaan' en de 'Top Academie Deventer (TAD)

### De verrijkgroep

'De Verrijkgroep' is ingericht met Sine Limite. Hiervoor komen kinderen uit de groepen 6 t/m 8 in aanmerking waarbij een intelligentieonderzoek (niet ouder dan twee jaar) heeft uitgewezen dat ze op hoogbegaafd niveau scoren en die vallen binnen een of meer van de volgende omschrijvingen:

- ze hebben onvoldoende profijt van het onderwijs in de klas;
- niet-cognitieve persoonlijkheidskenmerken zijn onvoldoende ontwikkeld;
- er is bijkomende problematiek.

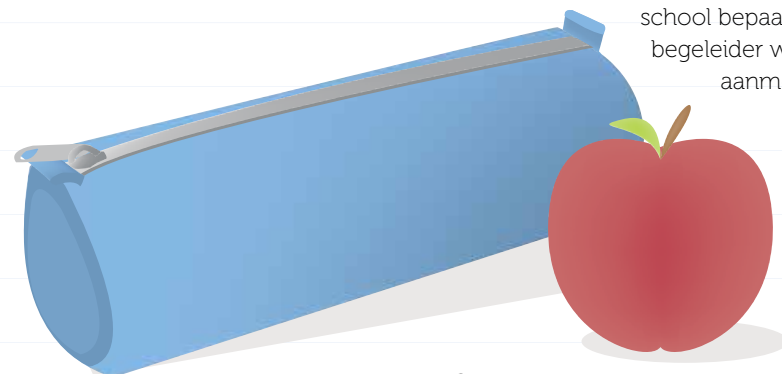
De scores van het intelligentieonderzoek worden geanalyseerd door een orthopedagoog / psycholoog van Sine Limite. Het IQ moet op hoogbegaafd niveau liggen (> 130). Plaatsing in de verrijkgroep is voor één schooljaar. De lessen van de verrijkgroep worden voor meerdere scholen in Deventer gegeven op 'Kei 13' (Borgele)

## Schakelvoorziening de Tintaan

In de taalschakelgroep van de 'Tintaan' (Tijdelijk Intensief Nederlands Taalonderwijs aan Nieuwkomers) wordt onderwijs gegeven aan 4 tot 12-jarige kinderen die korter dan een jaar in Nederland zijn en die de Nederlandse taal onvoldoende beheersen om deel te nemen aan het onderwijsproces. Als de beheersing van de Nederlandse taal volgens de normen van de Tintaan voldoende zijn, dan stromen de leerlingen door naar de basisschool van hun keuze.

### Top Academie Deventer (TAD)

De Top academie is bedoeld voor talentvolle kinderen. Kinderen van wie de docenten denken dat ze havo/vwo aankunnen. Kinderen die de capaciteiten voor deze schoolsoorten bezitten, maar best wat ondersteuning kunnen gebruiken, omdat ze moeite hebben met begrijpend lezen en woordenschat. Alleen een knappe kop is echter niet genoeg. Het is hard werken op de Top Academie. Leerlingen moeten twee middagen, na schooltijd extra naar school. Er wordt ook van hen verwacht dat ze huiswerk maken. Dat vraagt om doorzettingsvermogen. Daarom is motivatie, van zowel ouders als kind, een belangrijke voorwaarde. We zoeken kinderen die graag willen leren en bereid zijn daarvoor moeite te doen. Ouders moeten bereid zijn hun kinderen daarbij te ondersteunen. De leerkracht van onze school bepaalt samen met de intern begeleider welke kinderen hiervoor in aanmerking komen.



## Aanmelding van een leerling, passend onderwijs en zorgplicht

### Aanmelding en passend onderwijs

Wij hebben als taak om voor iedere leerling een zoveel mogelijk afgestemd onderwijsaanbod te realiseren. Dat is passend onderwijs. Om dit vanaf groep 1 te kunnen bieden is het belangrijk dat we zo vroeg mogelijk beschikken over de juiste informatie. Daarvoor hanteren we, op basis van de Wet Passend Onderwijs, in samenwerking met het samenwerkingsverband Sine Limite in Deventer de volgende aanmeldingsroute,:

- ouders melden hun kind schriftelijk aan;
- wij vragen of ouders hun kind al eerder bij een andere school hebben aangemeld; de school waar ouders hun kind als eerste hebben aangemeld is de zorgplichtschool;
- ouders ontvangen een intakeformulier; door het invullen van deze lijst informeren de ouders ons over de ontwikkeling van hun kind;
- deze informatie is voor ons belangrijk, zodat we kunnen bespreken hoe we zouden kunnen gaan samenwerken, welke begeleiding het kind misschien extra nodig heeft en of wij die als school kunnen bieden
- nadat wij de intakevragenlijst van ouders hebben ontvangen, worden ouders uitgenodigd voor een gesprek op school; het aanmeldformulier, de intake, eventueel aangevuld met informatie van het kindercentrum, zijn een belangrijke basis voor de school om vast te stellen of een kind extra ondersteuning nodig heeft.

### Aanmelding van een leerling waarbij extra ondersteuning nodig is

Bij de aanmelding van een leerling waarvoor extra ondersteuning nodig is, stelt onze school zich de volgende vragen:

- wat is nodig om het kind op onze school te laten functioneren?
- welke mogelijkheden ziet de school?
- is onze school in staat het onderwijs te bieden dat het kind nodig heeft?

Voordat we overgaan tot de toelating van een kind met een ondersteuningsbehoefte dient een zorgvuldige afweging plaats te vinden tussen wat het kind nodig heeft en wat onze school kan bieden. In de afweging spelen de volgende twee afwegingen een belangrijke rol:

1. Kunnen we rust en veiligheid binnen de groep bieden en wordt het leerproces niet belemmerd?
2. In de verhouding tussen verzorging/behandeling en het onderwijsaanbod prevaleert voor ons het onderwijsaanbod. Sluit dit aan bij de ondersteuningsbehoefte van het kind?

*Meer informatie vindt u in het Schoolondersteuningsprofiel (SOP) van de Wizard. Dit kunt u vinden op [www.sopdeventer.nl](http://www.sopdeventer.nl) onder de knop schoolprofielen.*

### Toelating en plaatsing van een leerling

We nemen een beslissing over de toelating binnen 6 weken. Op grond van de informatie maken we een afweging over wel of niet plaatsen. Bij deze afweging kunnen we Sine Limite inschakelen om een deskundige te leveren die meedenkt of er wordt een trajectoverleg georganiseerd. De betreffende ouders zijn van harte welkom bij de overleggen. Gezamenlijk onderzoeken we en wegen we af wat het kind, de leerkracht en de ouders nodig hebben om de

begeleiding te bieden. Soms kan het nodig zijn dat er een aanvullend onderzoek plaatsvindt. Wanneer het niet lukt om binnen 6 weken na aanmelding een beslissing te nemen op de aanvraag, dan ontvangt u een brief waarin staat dat de termijn met 4 weken wordt verlengd.(\*) De reden wordt dan ook genoemd. Mochten we na 10 weken nog niet tot een besluit tot plaatsing zijn gekomen, dan schrijven we uw kind tijdelijk in.

### Besluitvorming inschrijving en plaatsing van een leerling

Op basis van de informatie en eventuele onderzoeken wordt een besluit over de toelating genomen. Mogelijkheid 1: plaatsing is haalbaar zonder extra ondersteuning. We schrijven het kind in. Mogelijkheid 2: plaatsing is haalbaar met extra ondersteuning. De school beschikt over de ondersteuning of we vragen een arrangement aan bij de Commissie TLV van Sine Limite. We schrijven het kind in en openen een POP (Persoonlijk Ontwikkel Plan) om een ontwikkelingsperspectief op te stellen. Mogelijkheid 3: Plaatsing is niet haalbaar. Sine Limite gaat met ons samen met de ouders op zoek naar een passende onderwijsplek. Dat kan een andere basisschool zijn maar in de meeste gevallen zal het een school voor speciaal (basis) onderwijs zijn. Als dit laatste het geval is vraagt onze school met uw toestemming een toelaatbaarheidsverklaring aan voor een (tijdelijke) plaatsing binnen het speciaal (basis) onderwijs bij de Commissie TLV.

*\* Schoolvakanties en vrije dagen tellen mee.*

*De periode die ouders nodig hebben om informatie aan te leveren, telt niet mee. Hiermee sluiten we aan bij de wettelijke voorschriften over toelating van een leerling met extra ondersteuning. Als ouders het niet eens zijn met de genomen beslissing kunnen zij bezwaar aantekenen bij het bevoegd gezag van de school of bij de geschillencommissie.*

*De klachtenregeling staat verderop in deze schoolgids.*

### Waar kunt u verder informatie vinden over passend onderwijs?

Alle afspraken over passend onderwijs vindt u op [www.sinelimite.nl](http://www.sinelimite.nl). Heeft u vragen over ondersteuning of passend onderwijs kunt u het loket van Sine Limite bellen: 0570-638577.



## De Jeugdgezondheidszorg

De ontwikkeling die kinderen in de basisschoolleeftijd doormaken, is groot. Bij de meeste kinderen verloopt de ontwikkeling zonder al te grote problemen. Bij sommige kinderen gaat dit op enig moment niet goed. Lichamelijk, geestelijk en/of sociaal kunnen kinderen dan in de knel raken. Jeugdgezondheidszorg (JGZ) richt zich op de preventieve begeleiding van de groei en ontwikkeling van jeugdigen tot 19 jaar. De schoolarts en de schoolverpleegkundige besteden

extra aandacht aan kinderen die een bovengemiddeld risico lopen om lichamelijke, geestelijke of sociale problemen te ontwikkelen. Van de JGZ op school kunt u het volgende verwachten:

- preventief onderzoek voor alle kinderen in groep 2 en groep 7;
- logopedische screening van 5-jarigen;
- extra zorg en aandacht voor kinderen die het nodig hebben, o.a. via een verwijzing naar de eigen huisarts of andere hulpverlening als daar aanleiding toe is;
- deelname van de schoolverpleegkundige aan het Zorgadviesteam binnen de school (ZAT).

Het uitgangspunt is dat wat licht kan, licht wordt opgepakt. Om tijdig gezondheidsproblemen te zien aankomen, is de inzet van leerkrachten cruciaal. Zij dienen lichamelijke, psychische en sociale problemen van leerlingen zo vroegtijdig mogelijk te signaleren en te bespreken met de intern begeleider van de school (IB-er). De intern begeleider kan deze signalen vervolgens doorgeven aan de medewerkers van de JGZ en de GGD.

## Gezinscoach

Vanaf januari 2015 valt Jeugdzorg onder de gemeente. In Deventer zijn in alle wijken gezinscoaches werkzaam. Een gezinscoach helpt ouders bij opvoed- en opgroevragen. Soms zijn enkele gesprekken voldoende. In andere gevallen kunnen zij hulpverlening inzetten. Elke school heeft een gezinscoach als contactpersoon. Deze gezinscoach neemt indien nodig deel aan ons trajectoverleg. Op die manier kan indien nodig laagdrempelig hulp geboden worden. U kunt onze gezinscoach ook benaderen via het centrale telefoonnummer van de gemeente Deventer: 14 0570 (geen netnummer nodig) of per e-mail: [info@gezinscoachdeventer.nl](mailto:info@gezinscoachdeventer.nl).

## Meldcode kindermishandeling en huiselijk geweld

Het is wettelijk verplicht dat elke school volgens een meldcode kindermishandeling en huiselijk geweld werkt. De meldcode is een hulpmiddel om kindermishandeling en huiselijk geweld tegen te gaan. Samen met de gemeente Deventer hebben de schoolbesturen in Deventer op basis van landelijke richtlijnen een meldcode ontwikkeld. Hierin is een stappenplan opgenomen hoe te handelen bij vermoedens van huiselijk geweld en kindermishandeling. Ook op onze school gebruiken we deze meldcode. De meldcode maakt onderdeel uit van ons veiligheidsbeleid "Veilig op school".



# Ouderbetrokkenheid op de Wizard

## Onze visie op Ouderbetrokkenheid

Onze visie op Ouderbetrokkenheid hebben we in de schooljaren 2015-2017 ontwikkeld in intensieve samenwerking tussen school en ouders. Onze visie op ouderbetrokkenheid sluit aan bij de algemene visie van de Wizard: Fundament voor Talent. Samen met ouders werken de leerkrachten en de school aan de (talent) ontwikkeling van ieder kind. Ouders en leerkrachten/school dragen zorg voor het creëren van een optimale leeromgeving en een optimaal leerklimaat. Een actieve houding van iedereen is hiervoor noodzakelijk.

## School en ouders mogen het volgende van elkaar verwachten

- medewerkers van de Wizard en ouders spreken wederzijds respectvol met elkaar; meningsverschillen worden opgelost door te praten;
- om samenwerking en ouderbetrokkenheid te stimuleren is het van belang om elkaar te leren kennen en de lijnen kort te houden; hiervoor worden elk schooljaar activiteiten georganiseerd op groeps- en schoolniveau (zoals bijv. infoavond, familiedag, vieringen, etc.)
- als er zich specifieke problemen van algemene aard voordoen binnen een groep die zorgen baren, dan streeft de school ernaar om ouders te betrekken bij de communicatie tussen school en ouders hierover. De school blijft hierin eindverantwoordelijk. School en ouders mogen van elkaar verwachten dat ze vanuit elkaars perspectief naar een vraagstuk/probleem kunnen kijken, met als doelstelling wederzijds begrip en meer betrokkenheid;
- de Wizard enthousiasmeert en stimuleert ouders om een actieve bijdrage te leveren aan school. Van ouders wordt verwacht dat ze serieus

nadenken over de mogelijkheden. Vele handen maken licht werk. Voorbeelden: ondersteunen bij schoolse activiteiten rondom thema's en feesten, ondersteuning rondom de groep (bijv. bij activiteiten, lezen of als klassenouder), deelname aan Ouderraad of Medezeggenschapsraad;

- ouders kunnen de vorderingen van hun kinderen volgen in Parnassys. Leerkrachten zorgen ervoor dat ouders een week voor een contactgesprek dat het rapport betreft (februari en juni) het rapport kunnen inzien in Parnassys. De Wizard vindt het belangrijk dat ouders vooraf aan het contactgesprek thuis met hun kind over het rapport praten en zo het contactgesprek voorbereiden. Gedurende de toetsperiode voorafgaande aan het rapport zijn de resultaten niet in te zien via Parnassys.
- de Wizard vindt ouderbetrokkenheid van groot belang en daarom is het voeren van contactgesprekken op school verplicht op een aantal momenten per jaar;
- ouders ontvangen per mail ongeveer tweewekelijks de nieuwsbrief van de Wizard. De school verwacht van ouders dat ze op de hoogte zijn van de inhoud;
- ouders ontvangen periodiek (minimaal 1x na een vakantieperiode) per e-mail van de leerkracht informatie over de leerstof en het leren binnen een periode en de wijze waarop het kinderen wordt aangeboden/aangeleerd. De school verwacht van ouders dat ze op de hoogte zijn van deze informatie en dat ze deze indien nodig gebruiken bij de ondersteuning van hun kind;
- ouders ontvangen periodiek (ongeveer 1x per week – indien zinvol, maximaal 3x per week) van de groepsleerkracht via de parro-app korte berichten over wat leuk en leerzaam is in en rond de klas (activiteiten).



## Het gebruik van communicatiemiddelen op de Wizard

### De website [www.dewizard.nl](http://www.dewizard.nl) wordt gebruikt voor:

- het presenteren van de Wizard aan externen, met name ook ouders die op zoek zijn naar een school voor hun kind. Hieronder valt basisinformatie zoals schoolgids, schoolplan, schooltijden, medewerkers en contactinformatie. Dit betreft ook beeldmateriaal dat een representatief beeld geeft van de Wizard;
- het presenteren van basisinformatie aan ouders van de leerlingen van de Wizard. Voorbeelden: jaarkalender van activiteiten, relevante afspraken/werkwijzen/protocollen, regeling vakanties en vrije dagen, informatie van de MR en OR;

### E-mail wordt gebruikt voor:

- berichtgeving van zakelijke informatie en korte berichten van school naar ouders en omgekeerd (via Parnassys)
- de tweewekelijkse nieuwsbrief voor ouders van de Wizard
- het periodiek informeren van ouders door leerkrachten van informatie over de leerstof van hun kind
- email met informatie in een bijlage wordt door school gebruikt in geval van complexere of meer gevoelige informatie

### De parro-app wordt gebruikt voor:

- wekelijkse (ongeveer - indien zinvol) informatie van de groepsleerkracht over wat leuk en leerzaam is in de groep (activiteiten)

De parro-app is nog volop in ontwikkeling. Nieuwe functies zullen we als team steeds op hun bruikbaarheid beoordelen en met ouders uitproberen.



## Het inloopkwartier op de Wizard

### Met ingang van dit schooljaar richten we het inloopkwartier anders in

De schooldeur gaat om 8.15 open. Van 8.15 tot 8.30 ontvangen de leerkrachten hun leerlingen bij de klas. De lessen starten om 8.30. Voor groep 1 t/m 3 (voor groep 3 tot de kerstvakantie) is het voor ouders mogelijk om met hun kind mee naar binnen te gaan en een kijkje in de klas te nemen tot het moment dat de leerkracht het sein geeft dat de lessen starten (inloopkwartier).

Voor groep 4 t/m 8 (en voor groep 3 vanaf de kerstvakantie) is er iedere eerste week na de vakantie (zomer-, herfst-, kerst-, voorjaar- en meivakantie) een inloopkwartier. De rest van het schooljaar nemen de ouders afscheid van hun kinderen op het schoolplein en gaan de leerlingen zelfstandig naar de klas. Ouders zijn in alle gevallen welkom om mee naar het lokaal te lopen met hun kind als zij belangrijke informatie voor de leerkracht hebben die op die dag belangrijk is om te delen (denk bijv. aan 'niet lekker', gezins- en

## Het volgen van ontwikkelingen en resultaten

### Contact tussen groepsleerkrachten en ouders

De groepsleerkracht en de ouder staan gedurende het schooljaar uiteraard in nauw contact met elkaar op formele en informele momenten. Op de Wizard kennen we de volgende formele contactmomenten voor het bespreken van de ontwikkeling en de resultaten van de leerlingen:

- per schooljaar kennen wij vier vaste contactmomenten: het startgesprek in de eerste schoolweken, de contactavond in november, de contactavond in februari (1e rapport) en de contactavond in juni/juli (2e rapport). Alle gesprekken worden ingepland voor 10 minuten;
- voor ouders van de groepen 1 t/m 6: Het startgesprek en de contactavond in februari zijn verplicht voor ouders; de contactavonden van november en juni zijn facultatief vanuit de behoefte van leerkracht of ouder;
- voor ouders van de groepen 7: Het startgesprek, de contactavond in februari en de contactavond in juni/juli zijn verplicht voor ouders; de contactavonden van november is facultatief vanuit de behoefte van leerkracht of ouder;
- voor ouders van de groepen 8 zijn het startgesprek en de contactavond in november verplicht. Ouders van groep 8 ontvangen voor februari/ maart een uitnodiging voor het adviesgesprek Voortgezet Onderwijs. Ook hier verwachten we dat alle ouders met hun kind aanwezig zijn. In juni/juli zijn er voor ouders en leerlingen van groep 8 geen gesprekken.

- van groep 3 t/m 8 is de leerling bij de gesprekken aanwezig; hierop zijn twee uitzonderingen:
  - bij het contactgesprek voor groep 3 in februari zijn alleen de ouders aanwezig
  - bij het contactgesprek voor groep 8 in november zijn alleen de ouders aanwezig
- van groep 1 en 2 is de leerling naar behoefte van ouders wel of niet bij de gesprekken aanwezig;
- in geval van een facultatief gesprek geeft de initiatiefnemer (leerkracht c.q. ouder) tevoren aan of het gewenst is dat de leerling bij het gesprek aanwezig is;
- wanneer een leerling bij een gesprek aanwezig is, dan checken leerkracht en ouder bij aanvang van het gesprek bij elkaar of zij een deel van de tijd willen gebruiken om met elkaar te spreken, zonder het kind erbij;
- in de contactweken worden gesprekken 's middags na schooltijd en op dinsdagavond gepland. Is er een tweede avond nodig dan wordt dit door de leerkracht tijdig bij de ouders aangegeven. Gesprekken waarbij leerlingen aanwezig zijn, worden tot uiterlijk 20.15 ingepland.

### Gesprekken met ouders van leerlingen met bijzondere ondersteuning

Met sommige ouders worden al meerdere gesprekken gevoerd in verband met bijzondere ondersteuning. De leerkracht overlegt met deze ouders of men elkaar nog moet spreken op de reguliere momenten.

### Overdracht voor de start van het nieuwe schooljaar

Het team start na de zomervakantie een week eerder dan de leerlingen. In deze week vindt de warme overdracht plaats van de groepsleerkracht(en) van het vorige naar het nieuwe schooljaar: met ondersteuning

van gegevens uit het leerlingvolgsysteem is de nieuwe leerkracht hierdoor voordat het schooljaar begint op de hoogte van de meest belangrijke informatie over elke leerling.

### Systematisch volgen

Binnen ons schoolbestuur OPOD en binnen het samenwerkingsverband Sine Limite zijn afspraken gemaakt over de wijze waarop de ontwikkeling van de leerlingen gevolgd wordt. Leerkrachten zijn hierin de spil want zij zien dagelijks hoe hun leerlingen leren en zich ontwikkelen. Onze school registreert, observeert, toetst en bespreekt systematisch de vorderingen van elk kind. We registreren alle toetsen en besprekingen in een digitaal leerlingvolgsysteem. Er zijn grofweg twee verschillende type toetsen. Enerzijds gebruiken we toetsen die onderdeel zijn van de methode die we bij elk vak hanteren (methode gebonden toetsen). Daarnaast maken we voor taal en rekenen gebruik van methode-onafhankelijke toetsen van CITO. Deze toetsen zijn landelijk genormeerd en ze geven de leerkracht een objectiever beeld. In groep 8 nemen we de eindtoets van 'Route 8' af (zie ook hiervoor onder 'kernpunten in de diverse leerjaren').





## Doorlopende onderwijslijn

Op de Wizard werken wij planmatig en volgens de doorlopende onderwijslijn. Deze onderwijslijn is vastgelegd in het document 'DOL op de Wizard'. Indien nodig wordt het onderwijsleerproces van uw kind, kortdurend of voor een langere tijd, bijgesteld. We werken met groepsplannen. Dit houdt in dat de kinderen binnen elke groep per vak verdeeld zijn in 3 niveaugroepen.

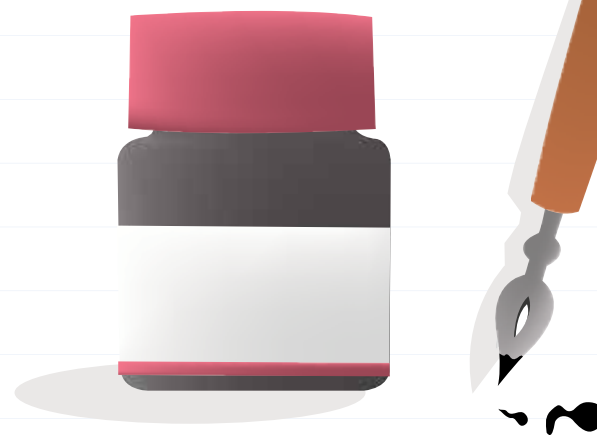
Eén deel van de leerlingen werkt op het groepsniveau; dit is het tempo waarmee de leerstof van de methodes binnen de daarvoor gestelde tijd afgerond wordt. Een tweede deel van de leerlingen werkt boven het groepsniveau. Deze leerlingen hebben voldoende aan een korte instructie door de leerkracht en ze krijgen extra uitdaging door meer en complexere opdrachten. Een derde groep werkt onder het groepsniveau. Deze groep heeft meer instructie van de leerkracht ('verlengde instructie') en meer oefenstof nodig. De niveaugroepen verschillen per vakgebied van samenstelling. Het kan dus zo zijn dat uw kind voor bijvoorbeeld taal extra leerstof krijgt, maar voor rekenen niet. Afhankelijk van de vorderingen en de resultaten kan dit ook gedurende het schooljaar wisselen.

## Leerkracht en intern begeleider kijken samen

Een schooljaar is op de Wizard verdeeld in twee periodes. Aan het einde van elke periode bespreken de leerkracht en intern begeleider samen de vorderingen van de leerlingen. De uitkomst kan zijn dat doelen moeten worden bijgesteld, naar boven of naar beneden. Dit betekent dan dat een kind van niveaugroep verandert voor de duur van de volgende periode.

## Eigen leerlijn/Persoonlijk ontwikkelplan

Niet alle leerlingen hebben voldoende aan het onderwijs dat op deze drie niveaus wordt gegeven. Het gaat dan om kinderen voor wie de reguliere leerstof te moeilijk is of om kinderen die juist gemakkelijk leren en dus meer uitgedaagd moeten worden. Deze kinderen krijgen dan een zogenaamde 'eigen leerlijn' of een 'persoonlijk ontwikkelplan'. Deze plannen worden door de leerkracht en de intern begeleider altijd met de ouders besproken. De leerkracht houdt de ouders systematisch op de hoogte van de voortgang. Alle extra hulp wordt in principe binnen de groep gegeven. Zie ook de informatie over plusklassen eerder in deze schoolgids.



## De kwaliteit van ons onderwijs

### Dyslexieprotocol en protocol hoogbegaafdheid

Wij werken op school met een dyslexieprotocol. Het doel is om leesproblemen en/of spellingproblemen in een vroeg stadium te onderkennen en om hulp op maat te geven waar dat nodig blijkt te zijn. Dit protocol maakt onderdeel uit van het beleid van het samenwerkingsverband Sine Limite. Meer- en hoogbegaafde leerlingen werken ook met een protocol: het Digitaal Handelings-protocol Hoogbegaafdheid (DHH). Ook deze kinderen hebben extra hulp of een andere begeleiding nodig. Om het onderwijs te kunnen bieden dat bij uw kind past moeten wij soms meer weten dan "gewone" toetsen opleveren. Daarom worden binnen dit protocol allerlei gegevens verzameld door middel van oudervragenlijsten, leerkracht-vragenlijsten, toets- en doortoets-gegevens. Zo brengen we in kaart of er sprake is van meer- of hoogbegaafdheid. Er vindt geen IQ-bepaling plaats! De uitkomst biedt de school wel handvatten om de leerstof beter aan te passen aan de leerbehoefte van uw kind. De leerkracht kan een kind in overleg met ouders aanmelden voor het DHH.

### Kerdoelen

Het Leerstofaanbod op de Wizard voldoet aan de kerndoelen zoals die zijn vastgesteld door het Nederlandse ministerie van Onderwijs. Kerndoelen geven richtlijnen en minimumeisen voor het onderwijsaanbod en het niveau van kennis en vaardigheden dat kinderen opdoen. Zie [www.slo.nl/primair/kerndoelen](http://www.slo.nl/primair/kerndoelen)

## Basistoezicht

De Onderwijsinspectie ziet toe op de kwaliteit van het onderwijs van alle Nederlandse scholen. De onderwijsinspectie kent 'basistoezicht' (geen risico) of 'aangepast toezicht' (risico) toe. Aan de Wizard is in 2013. Basistoezicht toegekend. Dit betekent dat de lichten voor de Wizard op groen staan: er zijn geen risico's voor de kwaliteit van het onderwijs en de wet- en regelgeving wordt nagekomen. Verdere informatie is via de website van de Onderwijsinspectie te vinden op de Toezichtkaart van de Wizard ([www.onderwijsinspectie.nl](http://www.onderwijsinspectie.nl)).

## Voortdurend verbeteren van kwaliteit

Wij zijn trots op onze school. Maar we vinden dat het altijd beter kan. Om voortdurend aan de kwaliteit te werken en om ons verder te ontwikkelen zetten we een aantal instrumenten in:

- samen met ons bestuur werken we in een vier-jarencyclus aan de kwaliteit volgens het INK-managementmodel;
- iedere twee jaar houden we een tevredenheidsonderzoek onder ouders, leerlingen en medewerkers;
- we organiseren elke vier jaar 'koersgesprekken' tussen medewerkers en ouders om samen de ontwikkeling van de school te bespreken zoals die door ouders wordt ervaren;
- onze schoolresultaten toetsen we met referentiescholen;
- de schoolleiding is regelmatig in de klassen aanwezig om de kwaliteit van de lessen te monitoren via een vastgestelde methodiek;
- nieuwe medewerkers worden gescreend op competenties die nodig zijn om bij ons te kunnen werken;

- de schoolleiding voert via een vaste cyclus gesprekken met de medewerkers over hun professionele ontwikkeling in relatie tot de schoolontwikkeling;
- elk schooljaar volgt het team gezamenlijk een aantal studiedagen waarbij gewerkt wordt aan de thema's voor ontwikkeling van de school die voor dat jaar zijn vastgesteld;
- afspraken en beleid worden vastgelegd in protocollen en in een beschreven 'doorgaande lijn' voor medewerkers.

## Schoolplan

Het schoolplan wordt steeds voor vier jaar vastgesteld en is leidend voor de ontwikkeling van onze school. Het schoolplan 2015-2019 kunt u vinden op onze website. Ons schoolplan is een belangrijk kwaliteitsdocument voor de toezichthouders, het is goedgekeurd door het bestuur en het heeft de instemming van de medezeggenschapsraad.

## Behaalde resultaten

Onze Tussenresultaten bevinden zich op voldoende niveau. Met ingang van het schooljaar 2016-2017 zijn we overgeschakeld van de Cito-Eindtoets naar de eindtoets van Route 8. Deze verschillen in wijze waarop de getallen van eindscores presenteren. De genoemde ondergrens is echter in alle gevallen vastgesteld door de Onderwijsinspectie. De resultaten op de Eindtoets (de gemiddelde score van alle leerlingen uit groep 8 die in dat jaar deelnamen aan de Eindtoets) waren in de afgelopen drie schooljaren als volgt: 2014/2015 (Cito-Eindtoets) – 534,7 (ondergrens 534,3); 2015-2016 (Cito-Eindtoets) – 534,5 (ondergrens 534,3); 2017-2018 (Route 8) – 212,3 (ondergrens 199,4). In het schooljaar 2016-2017 lag het gemiddelde ook ruim boven het landelijk gemiddelde van alle Nederlandse basisscholen (206).

De directeur van de Wizard is te allen tijde bereid om een toelichting op deze cijfers te geven.

## De verwijzing naar het Voortgezet Onderwijs over de afgelopen drie jaar:

### 2014-2015

- 13% naar Gymnasium/VWO
- 28% naar HAVO/VWO
- 36% naar HAVO/MAVO/VMBO theoretisch
- 23% naar VMBO kader/theoretisch

### 2015-2016

met verdere uitsplitsing van het VMBO

- 23% naar Gymnasium/VWO
- 30% naar HAVO
- 22% naar MAVO/VMBO theoretisch
- 8% naar Gemengde Leerweg (VMBO Groen)
- 9% naar VMBO kader
- 8% naar VMBO basis

### 2016-2017

- 27% naar Gymnasium/VWO
- 22% naar HAVO/VWO
- 10% naar HAVO
- 10% naar MAVO (VMBO GT) / HAVO
- 7% naar MAVO (VMBO GT, Kader)
- 5% naar VMBO Kader/GT
- 7% naar VMBO Kader
- 2% naar VMBO Basis/Kader
- 10% naar VMBO Basis

Als basisschool ontvangen wij de geanonimiseerde doorstroomgegevens van de eerste 3 jaren uit het Voortgezet Onderwijs. Deze gebruiken wij voor de evaluatie van de schooladviezen die wij geven. In verband met de wet op de privacy ontvangen wij van scholen voor Voortgezet Onderwijs sinds 2016 geen resultaten meer van individuele leerlingen

# Aanname en verwijdering van leerlingen

## Aannamebeleid: centrale afspraken

De gemeente Deventer en de Deventer schoolbesturen hebben besloten om het beleid voort te zetten om ouders te stimuleren hun kinderen in de eigen wijk naar school sturen. Er is eensgezindheid over de systematiek van ondersteuning van schoolkeuze door het verspreiden van een stedelijke brochure, een centrale aanmeldperiode en stimulerende maatregelen om de kracht van de buurtschool te versterken.

## Aanmelden

Er is afgesproken dat ouders hun kinderen op een vast moment aanmelden bij de school van hun keuze. Aan het eind van een kalenderjaar ontvangen de ouders van wie de kinderen over één of twee jaar vier jaar oud worden van de gemeente Deventer een brief met uitleg over de aanmeldprocedure en een beschrijving van de scholen. In deze brochure zijn ook de afspraken opgenomen over plaatsingsvoorwaarden en plaatsingsvolgorde (voorrang voor aanmeldingen uit de eigen wijk, broertjes /zusjes, voorschoolse voorzieningen).

## Algemeen geldende criteria

Bij aanname nemen wij als openbare school de wettelijke voorschriften voor openbare scholen in acht. Het openbaar onderwijs is algemeen toegankelijk voor alle kinderen, zonder onderscheid van godsdienst of levensbeschouwing. Daarnaast moet het openbaar onderwijs ieders godsdienst of levensbeschouwing eerbiedigen.





## Toelating

Dit betekent echter niet dat elke leerling moet worden toegelaten. Leest u hierover het hoofdstuk 'Passend Onderwijs' eerder in deze schoolgids.

## Schorsing en verwijdering

Schorsing van een leerling is een tijdelijke ordemaatregel bij (herhaald) wangedrag van de leerling. Schorsing vindt plaats door de directeur van de Wizard, maar altijd in overleg met de bestuurder van OPOD. Met de ouders van de betreffende leerling worden afspraken gemaakt over de aanwezigheid op school van hun kind gedurende de periode van schorsing. Verwijdering kan bijvoorbeeld geschieden bij ernstig wangedrag. De uiteindelijke verwijdering van een leerling geschiedt door het schoolbestuur. De procedure die hiervoor gevolgd dient te worden, staat beschreven in de hierboven genoemde afspraken over aanname en verwijdering.

*\* Een uitgebreide toelichting op 'specifieke aard van het beroep' en 'Gewichtige Omstandigheden' vindt u in de Beleidsregel van 1 juli 2012 van het Ministerie van OCW. Deze treft u aan op onze website. (download onder het tabblad 'Informatie')*

# Leerplicht

## Leerplichtwet

De leerplicht is vastgelegd in de Leerplichtwet. De leerplicht geldt voor alle kinderen van 5 t/m 16 jaar vanaf de eerste dag van de maand nadat een kind vijf jaar is geworden. De meeste kinderen gaan al naar school als ze 4 jaar zijn. Ze vallen dan nog niet onder de Leerplichtwet, maar voor hen gelden wel de regels die de school voert over aanwezigheid en het volgen van het onderwijs.

## Vakantie onder schooltijd

De Leerplichtwet stelt heel duidelijk dat vakantie onder schooltijd vrijwel onmogelijk is. Alleen als voldaan wordt aan alle drie de volgende voorwaarden kan een schooldirecteur op verzoek extra vakantie toestaan:

1. Als ten minste een van de ouders een beroep heeft met seizoensgebonden werkzaamheden, respectievelijk werkzaamheden in bedrijfstakken die een piekdruk hebben, waardoor het voor het gezin feitelijk onmogelijk is om een vakantie op te nemen.
2. Als het gezin in geen van de schoolvakanties in één schooljaar met vakantie kan.
3. Als de extra vakantie niet in de eerste twee weken van het schooljaar valt.

## Richtlijnen van de gemeente Deventer

De gemeente Deventer hanteert richtlijnen voor verlof buiten schoolvakanties. Deze vindt u op onze website onder het tabblad 'Informatie' - downloads.



## Richtlijnen in geval van 'Gewichtige omstandigheden'

Er is een aantal andere gewichtige omstandigheden waaronder een leerling vrijgesteld kan worden van de plicht tot schoolbezoek. Hieronder valt o.a. het recht op schoolverlof voor een leerling als hij plichten moet vervullen die voortvloeien uit godsdienst of levensovertuiging (carnaval valt hier niet onder). Per verplichting geeft de school in principe één dag vrij. Als de leerling gebruik wil maken van deze vorm van extra verlof, dienen de ouders dit minimaal twee dagen van tevoren schriftelijk te melden bij de directeur van de school. Voor het beoordelen van verlof wegens overige gewichtige omstandigheden staan de schooldirecteur en de leerplichtambtenaar een aantal regels ten dienste. Deze treft u aan op onze website en op het formulier 'aanvraag schoolverlof'. In geval van gewichtige omstandigheden is de schooldirecteur gerechtigd om besluiten te nemen voor vrijstelling van schoolbezoek tot en met tien dagen binnen een schooljaar (in een keer of bij elkaar opgeteld). In geval van meer dan tien dagen beslist de leerplichtambtenaar.

## Onderwijstijd is belangrijk

Op de Wizard vinden wij het belangrijk dat onze leerlingen zo weinig mogelijk onderwijstijd missen. Bovendien willen wij zoveel mogelijk een eenduidig beleid voeren dat duidelijk is voor ouders. De richtlijnen van de leerplichtwet en de gemeente Deventer nemen wij dan ook zeer serieus. Aanvragen voor verlof wegens gewichtige omstandigheden dienen binnen een redelijke termijn (minimaal 14 dagen) voor de bewuste datum schriftelijk aangevraagd te zijn bij de directeur van de Wizard via het formulier 'aanvraag schoolverlof'. Dit vindt u in het portaal bij de hoofdingang. Op de website staat het formulier onder het tabblad 'Informatie' - downloads. Daar treft u ook de uitgebreide toelichting van de gemeente Deventer aan (afd. Leerplicht). Afwezigheid zonder toestemming, anders dan wegens ziekte van de leerling, melden wij bij de leerplichtambtenaar.

*\* Een uitgebreide toelichting op 'specifieke aard van het beroep' en 'Gewichtige Omstandigheden' vindt u in de Beleidsregel van 1 juli 2012 van het Ministerie van OCW. Deze treft u aan op onze website. (download onder het tabblad 'Informatie')*



## Klachtenregeling

### Klachten

Ouders, leerlingen en personeel kunnen klachten hebben over gedragingen, beslissingen – of het uitblijven daarvan – van het schoolbestuur, schoolleiding of medewerkers. Klachten kunnen bijvoorbeeld betrekking hebben op begeleiding en beoordeling van leerlingen, discriminerend gedrag, agressie, seksuele intimidatie, geweld en pesten. In de klachtenregeling is vastgelegd hoe scholen op dergelijke klachten moeten reageren. Voordat u een klacht bij de klachtencommissie indient, moet u eerst de volgende procedure doorlopen.

### Procedure

U dient eerst uw klacht met de leerkracht en daarna eventueel met de schoolleiding te bespreken. Veruit de meeste klachten ten aanzien van de dagelijkse gang van zaken in de school zullen in onderling overleg tussen ouders, leerlingen, personeel en schoolleiding op een passende wijze worden afgehandeld. Heeft de vorige stap niet tot een bevredigende oplossing van uw klacht geleid, dan kunt u terecht bij het bestuur van de school. In dat geval dient u contact op te nemen met de voorzitter van het College van Bestuur van de stichting OPOD, mw. Y. de Haas, telefoon: 0570-782401.

### Externe vertrouwenspersonen

U kunt ook terecht bij de externe vertrouwenspersoon. Binnen het openbaar onderwijs wordt de functie van extern vertrouwenspersoon ingevuld door de heer M. Bosch en mw. Y. Kamsma, Postbus 10257, 7301 GG Apeldoorn. Telefoon 0931888. Op verzoek kunt u ook contact opnemen met een vrouwelijke vertrouwenspersoon. De vertrouwenspersoon gaat na of door bemiddeling een oplossing kan worden bereikt. Hij/zij begeleidt de klager desgewenst bij de verdere procedure.

### Landelijke klachtencommissie

Indien ook dat vervolgens niet leidt tot het wegnemen van de klacht, dan kunt u tenslotte de klacht voorleggen aan de (landelijke) klachtencommissie, waarbij het bestuur van onze stichting is aangesloten. Het adres van de klachtencommissie, waar u uiteindelijk terecht kunt luidt:

**Landelijke Klachtencommissie Onderwijs, Postbus 85191, 3508 AD Utrecht. Telefoon: 030 2809590.**

**Email: [info@onderwijsgeschillen.nl](mailto:info@onderwijsgeschillen.nl)**

**[www.onderwijsgeschillen.nl](http://www.onderwijsgeschillen.nl)**

Het reglement van de klachtenregeling ligt op de school ter inzage.

## Voor en na school (BSO, Peuterspelen)

### BSO De Company van de Wizard

Binnen het gebouw van de Wizard bevindt zich de ruimte van De Company voor Buitenschoolse Opvang (BSO) van de Wizard.

In ieder geval leerlingen van de Wizard worden hier opgevangen vóór schooltijd van 7.00 tot 8.30 uur en na schooltijd van 14.30 tot 19.00 uur; op woensdag vanaf 12.15 tot 19.00 uur. De BSO is het gehele jaar geopend, behalve op officiële feestdagen. Tijdens studiedagen en vakanties is de BSO geopend van 7.00 tot 19.00 uur. BSO de Wizard voorziet in een ruim aanbod van activiteiten, zoals knutselen, gezelschapsspelletjes, bouwen, puzzelen en nog veel meer. Het schoolplein aan de voorkant met speeltoestellen en het grasveld zijn ideaal voor allerlei buitenactiviteiten, zoals sporten en tikspelen. Opgeven voor de BSO kan via de website van De Company [www.de-company.nl](http://www.de-company.nl), inschrijven, inschrijfformulier BSO. Voor meer informatie over De Company en de BSO kunt u contact opnemen via email [info@de-company.nl](mailto:info@de-company.nl) of telefoonnummer: 0570-517451. Het telefoonnummer van de BSO in de Wizard is: 06 537 156 65

### Peuterspelen De Company van de Wizard

In het BSO lokaal is, tijdens reguliere schoolweken, Peuterspelen geopend voor alle kinderen van 2,5 tot 4 jaar. De inloop en mogelijkheid om samen met uw kind te starten met een activiteit of te spreken met een van de pedagogisch medewerkers is van 8.30 tot 9.00 uur. Om 9.00 uur start het programma. Om 11.45 uur eindigt het programma en kunnen de kinderen tot 12.15 uur worden opgehaald. Binnen deze tijd vindt

de overdracht tussen de ouders en de pedagogisch medewerkers plaats. De leidsters van Peuterspelen en de leerkrachten van de groepen 1 en 2 van de Wizard werken nauw samen.

Eén van onze speerpunten voor Peuterspelen ligt bij peuters met een ontwikkelingsvoorsprong. Ons huidige programma wordt uitgebreid met mogelijkheden voor deze peuters. We maken gebruik van het VVE (Voor- en Vroegschoolse Educatie) programma Uk en Puk. Dit programma is geschikt voor kinderen met een VVE-indicatie. Spelen staat centraal. Uk & Puk is een totaalprogramma. De activiteiten stimuleren de spraak- en taalvaardigheid, sociaal-emotionele vaardigheden en motorische en zintuiglijke vaardigheden. Ook geeft Uk & Puk de eerste rekenprikkels. De toevoeging van mogelijkheden voor peuters met een ontwikkelingsvoorsprong aan ons huidige programma is een verrijking voor het Peuterspelen en sluit aan bij de visie over passend onderwijs. Opgeven kan via de website van De Company [www.de-company.nl](http://www.de-company.nl), inschrijven Peuterspelen.

Voor meer informatie over De Company en Peuterspelen kunt u contact opnemen via email: [info@de-company.nl](mailto:info@de-company.nl) of telefoonnummer: 0570-517451.





# Schoolinformatie

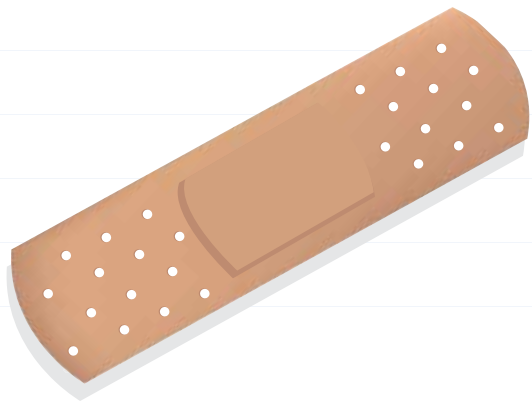
## A T/M Z

### Aanwezigheid leerkrachten

De leerkracht van uw kind is voor u op zijn/haar werkdagen van 8.15 tot 8.30 (inloopkwartier) en tot een uur na schooltijd aanwezig voor het geval u vragen of een mededeling heeft. Mocht een langer gesprek tussen u en een leerkracht nodig zijn, dan kan dit gesprek op dagen dat de leerkracht aanwezig is, op maandag, dinsdag, donderdag en vrijdag uiterlijk tot 17.00 uur en op woensdag uiterlijk tot 14.30 uur.

### Acties

Leerlingen van onze bovenbouw werken in ieder geval jaarlijks aan twee acties mee: Jantje Beton en Kinderpostzegels. We worden vaak benaderd voor deelname aan andere acties. Deelname overwegen we op grond van een drietal criteria: het moet verantwoord zijn i.v.m. de leer- en lestijd van onze leerlingen; het moet onze leerlingen toegevoegde waarde bieden; de opbrengst van acties moet ten goede komen aan kinderen. We overwegen alleen acties van organisaties met een landelijk en/of internationaal keurmerk. Zelf voeren we acties voor het verkrijgen van voldoende aanvullend budget om ons schoolplein te realiseren.



### Beeldmateriaal/foto's van leerlingen

Voor interne scholing van leerkrachten en stagiaires maken wij gebruik van 'Beeldcoaching' (video-opnamen van lessituaties). Daarnaast publiceren wij op onze website regelmatig beeldmateriaal van activiteiten van leerlingen. Mocht u in belang van uw eigen kind bezwaren hiertegen hebben, dan kunt u dit aangeven bij de directeur.

### Bezoek aan dokter, tandarts

Het kan voorkomen dat uw kind onder schooltijd naar een arts moet. Wij vragen u dringend om bezoeken zoveel mogelijk buiten de schooluren te plannen. Hiermee laat u uw kind weten dat u naar school gaan belangrijk vindt. Als het echt niet anders kan, overlegt u dan met de leerkracht van uw kind.

### BHV (bedrijfshulpverlener)

Er zijn altijd meerdere personeelsleden op school aanwezig met een BHV-diploma. Als uw kind op school een ongelukje krijgt, beoordeelt de BHV-er of we het zelf kunnen behandelen of dat een bezoek aan een arts raadzaam is. In dat geval nemen wij altijd contact op met de ouders van de betreffende leerling.

### Buitenschoolse opvang (BSO)

Binnen het gebouw van de Wizard werken we samen met de BSO van de Company (zie het hoofdstuk 'Voor en na school'). Daarnaast maken ouders van onze school gebruik van andere organisaties voor BSO. Met de diverse organisaties hebben we afspraken over de wijze, het moment en de plaats van overdracht tussen voor- en naschoolse opvang en school.

### Burgerschap

Actief burgerschap verwijst naar de bereidheid en het vermogen om deel uit te maken van een gemeenschap en daar een actieve bijdrage aan te leveren. De Wizard vindt actief burgerschap belangrijk omdat we graag willen dat onze leerlingen zelfbewust een rol kunnen en mogen spelen in de wereld om hen heen. De Kanjerlessen spelen hierbij op de Wizard een grote rol. In onze methodes voor zaakvakken is actief burgerschap geïntegreerd opgenomen in de lesstof. Deelname aan acties door leerlingen van de school zijn voorbeelden van betrokkenheid bij zaken buiten de eigen leefwereld.

### Conciërge

Onze conciërge is Helmut Balster. Hij verricht ondersteunende werkzaamheden op het gebied van beheer en de huishouding van de Wizard.

### Contactpersoon

Wij willen graag dat onze school een veilige plek is voor leerlingen en medewerkers. Dit willen we in de eerste plaats bereiken door een open, prettige sfeer. Toch kan het gebeuren, dat een kind zich op een onprettige manier bejegend voelt. Het is goed als een kind dan leert "nee" te zeggen, ook tegen een volwassene. Het is daarnaast heel belangrijk dat er een aanspreekpunt is waar iedereen, ook ouders, terecht kan om zijn/haar verhaal kwijt te kunnen en met wie er samen naar een oplossing gezocht kan worden. Dit aanspreekpunt is de contactpersoon. Op de Wizard is dat Marianne Allard.

### Fietsen stallen

De leerlingen van de groepen 1, 2 en 3 stallen hun fiets binnen de kleine omheinde stalling op het schoolplein. De leerlingen van de groepen 4, 5 en 6 stallen hun fiets op het schoolplein langs het hek bij fietspad of de weg. De leerlingen van de groepen 7 en 8 stallen hun fiets buiten het schoolplein op de aangegeven plek. Het stallen van fietsen gebeurt op eigen risico. De Wizard is niet aansprakelijk voor beschadigingen. Omdat hedendaagse fietsen vaak moeilijk in de fietsenrekken passen, adviseren wij u een goede standaard te monteren.

### Gevonden voorwerpen

In de centrale hal verzamelen wij op een duidelijk aangegeven plaats gevonden voorwerpen. Mochten er een fietsleutel of meer kostbare zaken verloren zijn, vraag dan even na bij de leerkracht van uw kind of in de hal bij de receptie (secretariaat, Hetty van Tetterode).

### Gymnastiek/bewegingsonderwijs

De kleuters bewegen dagelijks, buiten of in het speellokaal. De groepen 3 t/m 8 hebben één of twee maal per week gymnastiekles. We maken gebruik van gymzalen aan het Andriessenplein, van de Polakkers en van de sporthal in de Scheg. Bij gebruik van de Polakkers en de Scheg streven wij naar het combineren van de gymlessen tot één aaneengesloten les. De gymnastieklessen worden deels verzorgd door onze vakleerkracht gymnastiek en deels door de groepsleerkracht. De leerlingen van de groepen 3 t/m 8 zijn verplicht om gym schoenen en gymkleding te dragen tijdens de lessen.



## Hoofdluis

Meteen na elke vakantie controleert een team van hulpouders alle leerlingen op hoofdluis. Informatie hierover vindt u op onze website.

## Hulpouders

Ouders helpen de school op verschillende manieren met ondersteunende werkzaamheden. Zo kennen wij klassen-ouders, natuurouders, verkeersouders en klusouders. Tijdens de jaarlijkse informatieavond van elke groep kunt u zich opgeven voor een van deze taken. Mocht u hierover verdere vragen hebben, dan kun u deze het beste stellen via de leerkracht van uw kind. (zie ook 'Natuuractiviteiten en natuurouders'.)

## HVO en GVO

Wij bieden als openbare school onze leerlingen de gelegenheid tot het volgen van humanistisch vormend onderwijs (HVO) en godsdienstig vormend onderwijs (GVO). Tijdens de GVO-lessen maken de leerlingen kennis met de grote wereldgodsdiensten. Het volgen van deze lessen is vrijwillig en gebeurt onder schooltijd in de groepen 7 en 8. Ouders van leerlingen van deze groepen kunnen hun kinderen voorafgaande aan de start van het schooljaar aanmelden voor deze lessen. Zij ontvangen hiervoor een formulier. De lessen worden verzorgd door de stichtingen HVO Primair en de stichting GVO. De verantwoordelijkheid voor opzet en uitvoering van de lessen ligt bij deze organisaties. De lessen kunnen alleen doorgang vinden bij voldoende deelname.

## Informatieavond

Alle leerkrachten nodigen ouders uit voor een interactieve informatieavond aan het begin van het schooljaar: onderlinge kennismaking en de

belangrijkste zaken die het schooljaar of de (jaar)groep betreffen.

## Informatieavonden voor ouders van startende 4-jarigen

Een aantal keren per schooljaar organiseren wij een informatieavond voor ouders van wie een bijna 4-jarig kind gaat starten op de Wizard. Ouders ontvangen hiervoor een persoonlijke uitnodiging.

## Informatie belangstellende ouders

Ouders die overwegen om hun kind op de Wizard te plaatsen kunnen via het secretariaat een afspraak maken voor een rondleiding en gesprek. Wij vinden het plezierig om op deze manier persoonlijk kennis te maken met u en uw kind(eren).

## Inloopkwartier: wijzigingen ten opzichte van vorig schooljaar

Van 8.15 tot 8.30 is er inloopkwartier voor ouders. Er is dan tijd voor een korte mededeling of vraag van ouders. Voor zaken die meer tijd vergen vragen wij van ouders dat ze een aparte afspraak met de leerkracht maken. Om stipt 8.30 starten de lessen en zijn er geen ouders meer in het lokaal.

De schooldeur gaat om 8.15 open. Van 8.15 tot 8.30 ontvangt de leerkracht de leerlingen bij de klas. De lessen starten om 8.30. Voor groep 1 en 2, en voor de groepen 3 tot en met kerst, is het voor ouders mogelijk om met hun kind mee naar binnen te gaan en een kijkje in de klas te nemen tot het moment dat de leerkracht het sein geeft dat de lessen starten (inloopkwartier). Voor groep 4 t/m 8 is er iedere eerste week na de vakantie (zomer-, herfst-, kerst-, voorjaar- en meivakantie) een inloopkwartier. De rest van het schooljaar nemen de ouders afscheid van hun

kinderen op het schoolplein en gaan de leerlingen zelfstandig naar de klas.

## Jaarkalender

De jaarkalender vindt u op de website. Omdat het gedurende het schooljaar altijd nodig kan zijn dat we aanpassingen verrichten, vragen wij u dringend om u via de website te abonneren op De Nieuwsbrief.

## Kanjertraining en Kanjerregels

In het kader van de sociaal-emotionele ontwikkeling werken wij op de Wizard met de 'Kanjertraining' voor onze leerlingen. De kern van deze lessen ligt in het op een goede manier leren omgaan met jezelf en de ander. De 'Kanjer-regels' zijn: we vertrouwen elkaar; we helpen elkaar; niemand speelt de baas; niemand lacht uit; niemand doet zielig. Voor meer informatie zie onze website.

## Klassenregels

Deze worden in elke groep aan het begin van het schooljaar door de leerkracht en de kinderen samen opgesteld.

## Kleuterfolder

We beschikken op school over een apart informatieboekje met daarin informatie die belangrijk is voor ouders van startende kleuters.

## LIO (Leraar in opleiding)

Binnen de opleidingsschool werken regelmatig per schooljaar 1 of 2 LIO-ers op de Wizard. LIO staat voor Leraar In Opleiding. Een LIO-er zit in de laatste fase van de opleiding, is een volwaardige collega binnen het team van de Wizard en mag zelfstandig les geven.

## Medezeggenschapsraad (MR)

De medezeggenschapsraad is een belangrijke gesprekspartner voor de directie van de Wizard. De MR bestaat uit een ouder- en een personeelsgeleding van elk vijf personen. De MR vergadert vijf à zesmaal per jaar met de directeur. De beide geledingen hebben op diverse belangrijke terreinen advies- of instemmingbevoegdheid ten aanzien van voorgenomen beleid. De voorzitter van de MR is Ingrid Hütter (ouder). Actuele informatie zoals samenstelling van de MR en verslagen van vergaderingen vindt u op onze website.

## Mobiele telefoons

Mobieltjes kunnen erg handig zijn, maar ook erg storend. Vanuit school is er geen noodzaak dat leerlingen een mobiele telefoon meenemen naar school. Mocht het nodig zijn dan kunnen leerlingen namelijk altijd in overleg met de leerkracht de schooltelefoon gebruiken. Mocht een kind toch een mobieltje meenemen naar school, dan gelden de volgende afspraken: Tijdens de schooluren leveren de leerlingen de telefoon in bij de eigen leerkracht en staat de telefoon uit.



## Natuuractiviteiten en natuurouders

Per schoolloopbaan doen kinderen viermaal een extra natuuractiviteit buiten in de natuur. De Wizard beschikt zelf over al het materiaal voor deze activiteiten.

De bovenbouw heeft het uiterwaardenproject, de groepen 4 en 5 werken aan het project 'bodem- en waterdierjes', groep 3 doet de sporenwandeling en voor de groepen 1 en 2 is er het kabouterpad.

De leerkrachten begeleiden deze activiteiten, maar hebben daar wel extra begeleiding van natuurouders bij nodig (1 of 2x per schooljaar een dagdeel).

## Nieuwsbrief

De digitale nieuwsbrief van de Wizard wordt ongeveer 1x per 14 dagen per mail aan ouders verstuurd.

Wij rekenen erop dat ouders de nieuwsbrief lezen en op de hoogte zijn van de inhoud.

## Onderwijstijd 2017-2018

De leerlingen in de groepen 1 en 2 krijgen dit schooljaar 887 uren les, de leerlingen in de groepen 3 t/m 8 960 uren. Hiermee komen we op een gemiddelde van 942 uren over 8 jaar onderwijs en daarmee voldoen we aan de wettelijk vereiste onderwijstijd. Deze bedraagt 7520 uren over een volledige schoolloopbaan van acht jaar, gemiddeld 940 uren per leerjaar.

## Ontruimingsoefeningen

We houden 2x per jaar een ontruimingsoefening. Wij doen dit samen met Peuterspelen en BSO van de Company en de logopediepraktijk. In september vindt een zgn. aangekondigde oefening plaats.

De leerkrachten zijn hierbij vooraf op de hoogte van de dag van de oefening. In maart is de oefening onaangekondigd, de medewerkers zijn dan niet op de hoogte van dag en tijd.

## Ouderbijdrage

Wij vragen van u een vrijwillige ouderbijdrage die bestemd is voor het uitvoeren van verschillende activiteiten voor leerlingen. Meer informatie over deze activiteiten vindt u onder Ouderraad' (OR).

De bijdrage is vrijwillig, maar u zult begrijpen dat wij deze activiteiten niet kunnen bekostigen zonder dit geld. De vrijwillige ouderbijdrage bedraagt € 25,- per schooljaar. Leerlingen die vanaf 1 januari instromen, betalen € 12,50. Van leerlingen die tussen 1 mei en de zomervakantie instromen, wordt geen bijdrage gevraagd. Voor de ouderbijdrage ontvangt u een factuur van de penningmeester van de OR.

## Ouderlijk gezag en schoolinformatie

Gehuwde ouders of ouders met een geregistreerd partnerschap hebben vanaf de geboorte van hun kind het gezamenlijk gezag over het kind. Ook na een scheiding blijven beide ouders het gezamenlijk gezag uitoefenen. Als de rechter het gezag aan een van beiden heeft toegewezen, dan zal deze ouder de ander op de hoogte houden van belangrijke zaken die met het kind te maken hebben. Daar hoort school ook bij. De ouder die het gezag niet (meer) heeft, heeft recht op informatie van school. Hierbij hanteren wij een regeling die u op school op kunt vragen.

## Ouderportaal

Via het Ouderportaal van Parnassys kunt u uw eigen gegevens beheren, zoals adres – telefoonnummers – mailadressen. Ook heeft u inzicht in de cijfers voor toetsen en de twee rapporten van uw kind(eren). Wij verwachten dat elke ouder een account aanmaakt. Ouders van nieuwe leerlingen krijgen per mail een uitnodiging om dit te doen. Via het Ouderportaal corresponderen wij per mail met ouders/verzorgers. Slechts bij hoge uitzondering versturen wij brieven of geven wij informatie aan leerlingen mee op papier.

## Ouderraad (OR)

De Ouderraad (OR) bestuurt de Oudervereniging (zie hieronder) en zorgt in samenwerking en overleg met het schoolteam voor de praktische invulling van de taken van de vereniging. Dit houdt o.a. in: verzorgen schoolkrant, activiteit Kinderboekenweek, organisatie feesten (Sinterklaas, Kerst, Pasen), versiering/ aankleding van de school, versnaperingen bij projecten, bekostiging jaarlijkse groepsactiviteiten (zoals poppenkastvoorstelling, stadswandeling, bezoek museum of voorstelling), ondersteuning

natuuronderwijs, afscheid groep 8. De OR int en beheert de ouderbijdrage en de gelden voor schoolreizen en schoolkamp die door de ouders worden opgebracht. De OR kent een dagelijks bestuur en een aantal commissies. Voorzitter van de OR is Monique Smeets. Actuele informatie over o.a. de samenstelling van de OR vindt u op onze website.

## Schooladministratie/secretariaat

Ons secretariaat wordt bemand door Hetty van Tetterode. Haar kantoor bevindt zich meteen achter de balie bij de hoofdingang. Wanneer u naar ons belt, is zij ook degene die u meestal als eerste aan de lijn zult krijgen.

## Schoolarts

Onze schoolarts is Jorien Kuijk. Schoolverpleegkundige is Margreet Post. Zij zijn bereikbaar via het telefoonnummer van de GGD (zie voorin de schoolgids).

## Schoolplein

Voor het spelen op het schoolplein gelden de volgende regels: Wij spelen op de afgesproken plek; wij lopen naast de fiets en plaatsen deze op de daarvoor bestemde plek; wij zorgen samen voor een opgeruimde speelplek. Ons schoolplein is buiten schooltijden openbaar speelterrein, net zoals alle schoolpleinen van openbare basisscholen in Deventer. Wij vragen aan iedereen die buiten schooltijd op het schoolplein speelt of aanwezig is, om zich samen met ons verantwoordelijk te voelen voor een schoolplein dat er verzorgd uitziet en waar de spullen heel blijven.



## Schoolreizen en schoolkamp

De groepen 1 t/m 7 gaan jaarlijks op schoolreis aan het einde van het schooljaar. De leerlingen van groep 8 gaan drie dagen op kamp in mei, juni of juli.

De kosten voor deelname aan de jaarlijkse schoolreizen van groep 1 t/m 7 bedragen € 25,- per leerling. Voor het schoolkamp van groep 8 is dit bedrag € 85,-. U ontvangt hiervoor een factuur van de penningmeester van de OR.

## Schoolregels

Onze leerlingen hebben meegedacht bij het opstellen van de schoolregels. Onze schoolregels zijn zichtbaar in de school

**Wij van de Wizard:**

- gedragen ons rustig op de gang
- laten de WC netjes achter
- lossen ruzies op door te praten
- gedragen ons vriendelijk en sportief naar anderen.
- zijn voorzichtig met spullen van school en van anderen.

## Schoonmaak

Ons gebouw wordt schoongemaakt door medewerkers van de Effectiefgroep.

## Sponsorbeleid

Onze school staat positief tegenover sponsoring omdat wij daarmee extra voorzieningen, materialen en activiteiten kunnen realiseren waarvoor de reguliere middelen niet toereikend zijn.

Wij willen echter op een verantwoorde en zorgvuldige manier omgaan met sponsoring en daarom houden wij ons aan het 'Convenant Scholen voor primair en voortgezet onderwijs en sponsoring 2015-2018' dat

mede is opgesteld en ondertekend door o.a. de PO-raad. Voorgenomen sponsoring zullen wij altijd vooraf bespreken met onze MR.

## Sportactiviteiten

De Wizard neemt jaarlijks deel aan diverse sportactiviteiten in Deventer. In elk geval doen we mee aan: schaken/dammen, schoolvoetbal, sportdag groepen 7/8. Kinderen die zich opgeven voor een sportactiviteit dienen een door ouders ondertekend briefje in te leveren bij hun leerkracht. Dit zorgt ervoor dat wij weten dat de leerling inderdaad zal deelnemen en dat de ouders hiervan op de hoogte zijn.

## Stichting Leergeld

De Stichting Leergeld Deventer steunt ouders voor wie het financieel niet meer haalbaar is om o.a. kosten voor school op te brengen, zoals schoolreisjes bijvoorbeeld. Doet deze situatie zich bij u voor, dan kunt u een aanvraag indienen bij deze stichting: **Stichting Leergeld Deventer, Postbus 295, 7400 AG, Deventer. Telefoon: 0570 672599, ma t/m do van 9.30 tot 12.00.** Het aanvraagformulier is verkrijgbaar bij ons secretariaat of via [www.leergelddeventer.nl](http://www.leergelddeventer.nl)

## Traktaties

Je verjaardag vieren op school is voor een leerling altijd een bijzondere dag. Trakteren hoort daarbij. Wij vragen van u als ouders hierbij enig begrip: houd de traktaties gezond en beperkt. Niet alle kinderen kunnen of mogen ook alle traktaties hebben. Een klein cadeautje bij de traktatie wordt niet gewaardeerd. Informeert u bij de leerkracht van uw kind wat verstandig en gewenst is binnen de groep van uw kind. Een aparte traktatie voor leerkrachten is niet nodig.



## Tussendoortje en lunch

Voor de ochtendpauze mogen kinderen een tussendoortje meenemen, een drankje en een gezonde 'bite' (boterham, gezonde koek, fruit). Wij propageren een gezond tussendoortje en een gezonde lunch. Wij vragen vriendelijk maar dringend aan ouders/verzorgers om ons als school hierbij te ondersteunen.

## Tussentijds vertrek van school

In geval van verhuizing vragen wij u om dit tijdig door te geven aan de leerkracht en het secretariaat. Overweegt u vertrek om andere redenen, dan vragen wij u om dit tijdig kenbaar te maken in een persoonlijk gesprek met de leerkracht en met de teamleider of directeur.

## Website [www.dewizard.nl](http://www.dewizard.nl)

Onze website wordt beheerd door Monique Smeets. Vragen over informatie op onze website kunt u sturen naar [info@dewizard.nl](mailto:info@dewizard.nl)

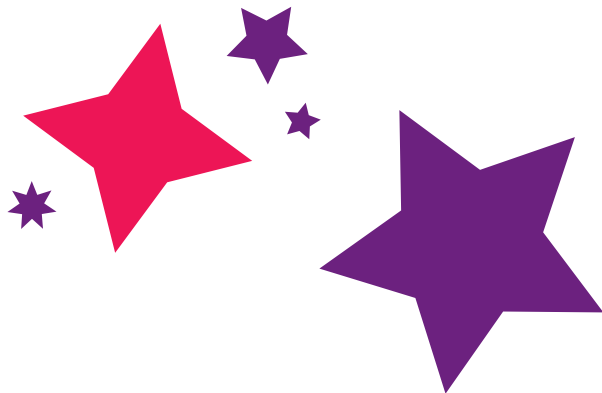
## Ziekte van leerlingen

Wij ontvangen ziekmelding van leerlingen graag tussen 8.00 en 8.30. Het heeft onze voorkeur dat u uw kind per e-mail ziek meldt ([info@dewizard.nl](mailto:info@dewizard.nl)), graag met een korte toelichting en vermelding van een telefoonnummer waarop u bereikbaar bent in geval van vragen van onze kant. Natuurlijk kunt u ook bellen: 0570 511713.

## Ziekte van leerkrachten

Bij ziekte van leerkrachten zetten wij vervangers in die afkomstig zijn uit het bestand van PON (personeelscluster oost-nederland) waarmee ons bestuur een contract heeft afgesloten. Deze vervangers zijn altijd bevoegde leerkrachten. Samen met ons bestuur en PON bewaken wij continu de kwaliteit van de invallers. Soms, bijvoorbeeld bij griep epidemieën, kan het voorkomen dat er geen invallers beschikbaar zijn. Alleen in het uiterste geval, wanneer er ook intern geen oplossingen meer voorhanden zijn, kiezen wij er voor om (een) groep(en) leerlingen vrij te geven. Dit gebeurt echter nooit zonder dat ouders hiervan daags tevoren op de hoogte zijn gesteld. In de afgelopen schooljaren heeft deze situatie zich gelukkig niet voorgedaan.





 **de Wizard**   
openbare basisschool 

Locatie:  
Andriessenplein 13  
7425 GX Deventer  
**T** (0570) 511713  
**E** info@dewizard.nl

[www.dewizard.nl](http://www.dewizard.nl)

